



แผนกลยุทธ์ คณะพยาบาลศาสตร์ วิทยาลัยเชียงราย ปีการศึกษา 2565 - 2569

กรรมการประจำคณะพยาบาลศาสตร์ วิทยาลัยเชียงราย
ให้ความเห็นชอบในการประชุม ครั้งที่ 5/2564 วันที่ 24 พฤษภาคม 2565

ทบทวนปรับปรุง ปีการศึกษา 2568-2569
เมื่อวันที่ 14 พฤษภาคม 2568

คำปรารภของคณบดี

คณะพยาบาลศาสตร์ วิทยาลัยเชียงราย เป็นสถาบันการศึกษาเอกชนที่มุ่งเน้นผลิตพยาบาลที่มีคุณภาพ คุณธรรม ความรู้ ความสามารถ และความเชี่ยวชาญเชิงวิชาชีพ เป็นผู้ที่มีวินัย ใฝ่รู้สู่งาน พยาบาลด้วยใจ โดยใช้การบูรณาการการเรียนการสอนศาสตร์ทางการพยาบาลและศาสตร์ที่เกี่ยวข้อง กับการวิจัย การบริการวิชาการ และการทำนุบำรุงศิลปวัฒนธรรมเป็นจุดเน้นในการพัฒนาแผนยุทธศาสตร์ เพื่อนำไปสู่สถาบันการศึกษาที่มีคุณภาพ

คณะพยาบาลศาสตร์ วิทยาลัยเชียงราย ได้นำแผนยุทธศาสตร์ลงสู่การปฏิบัติโดยจัดทำแผนปฏิบัติการประจำปี ด้วยการทำงานในแต่ละยุทธศาสตร์ นำแผนสู่การปฏิบัติอย่างจริงจัง มีการประเมินผล และการนำผลการประเมินมาปรับปรุงการดำเนินการ ซึ่งต้องอาศัยความร่วมมืออย่างจริงจังของคณาจารย์และบุคลากรทุกคนในคณะพยาบาลศาสตร์ จึงจะทำให้แผนประสบความสำเร็จ และนำไปสู่เป้าประสงค์หลักของคณะพยาบาลศาสตร์ วิทยาลัยเชียงราย

(รองศาสตราจารย์เทียมศร ทองสวัสดิ์)

คณบดีคณะพยาบาลศาสตร์

วิทยาลัยเชียงราย

สารบัญ

	หน้า
คำปรารภของคณบดี	2
ส่วนที่ 1 ส่วนนำ	4
บทนำ	5
การประเมินสถานะการจัดการศึกษาของ คณะพยาบาลศาสตร์ วิทยาลัยเชียงราย	8
ส่วนที่ 2 กรอบแผนพัฒนาการศึกษาคณะพยาบาลศาสตร์ วิทยาลัยเชียงราย พ.ศ. 2565-2569	13
ส่วนที่ 3 แผนที่กลยุทธ์ (Strategy Map)	16
ส่วนที่ 4 สรุปรุยุทธศาสตร์ กลยุทธ์ เป้าหมายและตัวชี้วัด ปีการศึกษา 2565 – 2569	17
ส่วนที่ 5 ประเด็นยุทธศาสตร์ กลยุทธ์ เป้าหมาย ตัวชี้วัด	21
ยุทธศาสตร์ที่ 1 การผลิตบัณฑิตให้มีคุณภาพทางวิชาการและวิชาชีพ	21
ยุทธศาสตร์ที่ 2 การสร้างผลงานทางวิชาการที่มีคุณภาพ	25
ยุทธศาสตร์ที่ 3 การพัฒนาอาจารย์ บุคลากรให้มีคุณภาพ	30
ยุทธศาสตร์ที่ 4 การพัฒนากิจกรรมนักศึกษา เสริมสร้างความร่วมมือระหว่างคณะพยาบาลศาสตร์ และศิษย์เก่า	32
ยุทธศาสตร์ที่ 5 การบริการวิชาการเพื่อสังคมและทำนุบำรุงศิลปวัฒนธรรม	36
ยุทธศาสตร์ที่ 6 การบริหารจัดการที่มีคุณภาพ	42
ส่วนที่ 6 การกำกับติดตามแผน และการประเมินผล	50
ภาคผนวก	
คณะทำงานจัดทำแผน คณะพยาบาลศาสตร์ วิทยาลัยเชียงราย	51

ส่วนที่ 1

ส่วนนำ

ความเป็นมาของคณะ

วิทยาลัยเชียงรายโดยแนวคิดของผู้ช่วยศาสตราจารย์ ดร.อินทร์ จันท์เจริญ อธิการบดี มีความมุ่งมั่นที่จะสร้างโอกาส และพัฒนาพื้นฐานการศึกษาให้แก่ประชาชนในจังหวัดเชียงรายและอนุภูมิภาคลุ่มแม่น้ำโขง จึงได้จัดตั้งวิทยาลัยเชียงรายและได้รับอนุมัติจากทบวงมหาวิทยาลัย (สำนักงานคณะกรรมการการอุดมศึกษา) เมื่อวันที่ 18 กรกฎาคม พ.ศ. 2546 อนุญาตให้จัดการศึกษาระดับอุดมศึกษาภายใต้การกำกับของกระทรวงศึกษาธิการตามพระราชบัญญัติสถาบันอุดมศึกษาเอกชน (ฉบับที่ 2) พ.ศ. 2535 และในปี พ.ศ. 2549 เพื่อเป็นการถวายเป็นความจงรักภักดีต่อพระบาทสมเด็จพระปรมินทรมหาภูมิพลอดุลยเดชบรมนาถบพิตรในวโรกาสครบรอบ 60 ปีของการครองราชย์ที่พระองค์ท่านทรงมีพระจริยวัตรและพระปณิธานที่จะบำบัดทุกข์บำรุงสุขให้แก่ประชาชน ด้วยเหตุผลดังกล่าวผู้ช่วยศาสตราจารย์ ดร.อินทร์ จันท์เจริญ อธิการบดีได้นำเรื่องเข้าหารือในที่ประชุมคณะกรรมการสภาวิทยาลัยขอความเห็นชอบในการจัดตั้งคณะพยาบาลศาสตร์เพื่อดำเนินการสอนทางการพยาบาลในระดับปริญญาตรี

คณะพยาบาลศาสตร์ ได้รับการอนุมัติจากสภาวิทยาลัยในการประชุมสภาวิทยาลัยเชียงรายครั้งที่ 1/2549 เมื่อวันที่ 31 มกราคม พ.ศ. 2549 และหลักสูตรพยาบาลศาสตรบัณฑิตได้รับการรับรองจากคณะกรรมการการอุดมศึกษาเมื่อวันที่ 31 กรกฎาคม พ.ศ. 2549 จากนั้นสภาการพยาบาลโดยคณะกรรมการสภาการพยาบาล ได้มีมติให้ความเห็นชอบหลักสูตรพยาบาลศาสตรบัณฑิต หลักสูตรใหม่ พ.ศ. 2549 จากการประชุมครั้งที่ 12/2550 เมื่อวันที่ 14 ธันวาคม พ.ศ. 2550 และได้ทำการจัดการเรียนการสอนและปรับปรุงหลักสูตรตามรอบทุก 5 ปีการศึกษาและเปิดใช้ในปีการศึกษาที่ 6 โดยปีการศึกษา 2560-2564 ได้เปิดหลักสูตรพยาบาลศาสตรบัณฑิต (หลักสูตรปรับปรุง 2560) และปีการศึกษา 2565 ได้ใช้หลักสูตรพยาบาลศาสตรบัณฑิต (หลักสูตรปรับปรุง 2565)

สำหรับการประเมินเพื่อรับรองสถาบันการศึกษาทางการพยาบาล สภาการพยาบาลได้ให้การรับรองคณะพยาบาลศาสตร์ วิทยาลัยเชียงรายปีการศึกษา 2567 - 2571 ซึ่งได้รับการรับรอง 5 ปี เป็นครั้งที่ 2 ซึ่งคณะพยาบาลศาสตร์ วิทยาลัยเชียงราย ได้มีการพัฒนาอย่างต่อเนื่อง

บทนำ

สถานการณ์ แนวโน้มและทิศทางการพัฒนาประเทศและการจัดการอุดมศึกษา

อนาคตของงานและแนวโน้มการเปลี่ยนแปลงที่ เกี่ยวข้อง จะส่งผลให้เกิดงานประเภทใหม่ ๆ ขณะทำงานบางประเภทจะเลือนหายไป อาทิ การเพิ่มขึ้นของงานด้านวิทยาศาสตร์ เทคโนโลยี และนวัตกรรมจากความก้าวหน้าทางเทคโนโลยี หรืองานในอุตสาหกรรม การแพทย์ และสุขภาพจากการเข้าสู่สังคมสูงวัย ขณะที่งานที่มีลักษณะของการทำซ้ำหรือเป็นแบบแผน (Repetitive/Routine) มีแนวโน้มที่จะถูกทดแทนด้วยหุ่นยนต์และระบบอัตโนมัติอีกทั้งความเปลี่ยนแปลง เป็นความท้าทายในการพัฒนาแรงงานให้มีทักษะใหม่และ/หรือมีความสามารถเฉพาะ เพื่อรองรับกับความต้องการของตลาดแรงงานมากยิ่งขึ้น

กรอบทิศทางการพัฒนาประเทศในระยะแผนพัฒนาฯ ฉบับที่ 13 มีจุดประสงค์พลิกโฉมประเทศไทยหรือเปลี่ยนแปลงประเทศขนานใหญ่ (Thailand's Transformation) ภายใต้แนวคิด “Resilience” ซึ่งมีจุดมุ่งหมายในการลดความเปราะบาง สร้างความพร้อมในการรับมือกับการเปลี่ยนแปลง สามารถปรับตัวให้อยู่รอดได้ในสภาวะวิกฤติ โดยสร้างภูมิคุ้มกันทั้งในระยะสั้นและระยะยาว โดยมีเป้าหมายหลักเพื่อพลิกโฉมประเทศไทยไปสู่ “เศรษฐกิจสร้างคุณค่า สังคมเดินหน้าอย่างยั่งยืน” หรือ “Hi-Value and Sustainable Thailand”

ในองค์ประกอบสำคัญ 4 ประการ ได้แก่ 1) เศรษฐกิจมูลค่าสูงที่เป็นมิตรต่อสิ่งแวดล้อม (High Value-Added Economy) 2) สังคมแห่งโอกาสและความเสมอภาค (High Opportunity Society) 3) วิถีชีวิตที่ยั่งยืน (Eco-Friendly Living) และ 4) ปัจจัยสนับสนุนการพลิกโฉมประเทศไทย (Key Enablers for Thailand's Transformation)

แผนการศึกษาแห่งชาติ 20 ปี (2561 -2580)

วิสัยทัศน์ : มุ่งพัฒนาผู้เรียนให้มีความรู้คู่คุณธรรม มีคุณภาพชีวิตที่ดี มีความสุขในสังคม โดยให้ความสำคัญกับการสร้างระบบการศึกษาที่มีคุณภาพและประสิทธิภาพ เพื่อเป็นกลไกหลักของการพัฒนาศักยภาพและขีดความสามารถของทุนมนุษย์และรองรับการศึกษา การเรียนรู้และความท้าทายที่เป็นพลวัตของโลกศตวรรษที่ 21

เป้าหมายการจัดการศึกษา :

1. ระบบการศึกษาที่มีคุณภาพและประสิทธิภาพ สามารถเป็นกลไกในการพัฒนาศักยภาพและขีดความสามารถของทุนมนุษย์ (Productivity) ที่ตอบสนองความต้องการของตลาดแรงงานและการพัฒนาประเทศ เพื่อให้ประเทศสามารถก้าวข้ามกับดักของประเทศที่มีรายได้ปานกลางไปสู่ประเทศที่พัฒนาแล้วอย่างยั่งยืน ภายใต้พลวัตของโลกศตวรรษที่ 21

2. ประชากรทุกช่วงวัยสามารถเข้าถึงโอกาสและความเสมอภาคทางการศึกษาและการเรียนรู้ จากระบบการศึกษาที่มีความยืดหยุ่น หลากหลาย และ

ตอบสนองความต้องการของผู้เรียนเพื่อยกระดับขั้นของสังคม ภายใต้ระบบเศรษฐกิจฐานความรู้ (Knowledge Based Economy) ที่เอื้อต่อการสร้างสังคมแห่งปัญญา และการสร้างสภาพแวดล้อมที่เอื้อต่อการเรียนรู้ ที่ประชาชนสามารถแสวงหาความรู้และเรียนรู้ได้อย่างต่อเนื่องตลอดชีวิต

3. ผู้เรียนแต่ละระดับการศึกษา ได้รับการพัฒนาขีดความสามารถเต็มตามศักยภาพที่มีอยู่ในตัวตนของแต่ละบุคคล และมีคุณลักษณะนิสัยที่พึงประสงค์ มีองค์ความรู้ที่สำคัญและทักษะการเรียนรู้ในศตวรรษที่ 21 รวมทั้งทักษะการดำรงชีวิต ทักษะความรู้ความสามารถและสมรรถนะในการปฏิบัติงานที่ตอบสนองความต้องการของตลาดแรงงานและการพัฒนาประเทศ

4. ภาคการศึกษามีทรัพยากรและทุนที่เพียงพอสำหรับการจัดการศึกษาที่มีคุณภาพมาตรฐาน จากความร่วมมือในการระดมทุนและสนองทุนเพื่อการศึกษาจากทุกภาคส่วนในสังคม ผ่านการเสียภาษีตามสิทธิและหน้าที่ของพลเมือง การบริจาค และการร่วมรับภาระค่าใช้จ่ายทางการศึกษา

5. สถานศึกษามีระบบบริหารจัดการที่มีประสิทธิภาพ ด้วยคุณภาพและมาตรฐานระดับสากล สามารถให้บริการที่ตอบสนองความต้องการบริบทเชิงพื้นที่ ระดับประเทศและระดับภูมิภาคในฐานะที่เป็นศูนย์กลางของการบริการด้านการศึกษาในภูมิภาคอาเซียน (Hub for Education) และเป็นภาคเศรษฐกิจหนึ่งของระบบเศรษฐกิจของประเทศและของภูมิภาค ที่สร้างรายได้ให้กับประเทศไทย

แผนอุดมศึกษาระยะยาว 20 ปี (2561-2580)

วิสัยทัศน์ “อุดมศึกษาไทยเป็นแหล่งสร้างปัญญาให้สังคม นำทางไปสู่การเปลี่ยนแปลง สร้างนวัตกรรมความรู้งานวิจัย ที่เสนอทางเลือกและแก้ปัญหา เพื่อการพัฒนาประเทศ และสร้างขีดความสามารถในการแข่งขัน”

วัตถุประสงค์ 1) เพื่อยกระดับมาตรฐานการอุดมศึกษาให้เทียบเคียงกับประเทศพัฒนาแล้ว 2) เพื่อสนับสนุนการถ่ายทอดองค์ความรู้และนวัตกรรมอย่างกว้างขวางและครอบคลุมผู้มีส่วนได้ส่วนเสีย ทุกภาคการผลิต 3) เพื่อสนับสนุนการเคลื่อนย้ายทางสังคม (Social Mobility) 4) เพื่อพัฒนาและปรับปรุงการกำกับดูแลระบบอุดมศึกษาให้มีประสิทธิภาพสอดคล้องกับความเป็นอิสระ ในการบริหารตนเอง

ประเด็นที่เป็นผลลัพธ์ของระบบอุดมศึกษา 3 ประเด็น - โอกาสการเข้าถึงอุดมศึกษาและความเป็นธรรม - สมรรถนะของบัณฑิต - การวิจัย นวัตกรรม และการถ่ายทอดเทคโนโลยี

กฎกระทรวงฯ เกี่ยวกับการจัดกลุ่มสถาบันอุดมศึกษา 5 กลุ่ม

1. กลุ่มการพัฒนาการวิจัยระดับแนวหน้าของโลก มุ่งเน้นการสร้างและพัฒนาบุคลากรตอบโจทย์แรงงานระดับโลก สร้างองค์ความรู้และนวัตกรรมที่เป็นทิศทางของประเทศและมีคุณภาพระดับโลก

2. กลุ่มการพัฒนาเทคโนโลยีและส่งเสริมการสร้างนวัตกรรม มุ่งเน้นการสร้างและพัฒนาบุคลากรตามความต้องการของอุตสาหกรรม สร้างเทคโนโลยีและนวัตกรรมตามทิศทางและจุดเน้นของประเทศ
3. กลุ่มการพัฒนาชุมชนเชิงพื้นที่ มุ่งเน้นการสร้างและพัฒนาบุคลากรที่มีทักษะสูงตามความต้องการของท้องถิ่นและพัฒนาท้องถิ่นด้วยองค์ความรู้และนวัตกรรม
4. กลุ่มการพัฒนาปัญญาและคุณธรรมด้วยหลักทางศาสนา มุ่งเน้นการนำคำสอนทางศาสนาต่างๆ มาผสมผสานกับวิชาการ เพื่อมาปรับใช้ในการเรียนการสอนและวิจัยให้เหมาะสมกับสภาพที่เปลี่ยนแปลงไป ปลูกฝังจิตสำนึกและคุณธรรมที่ดีงาม
5. กลุ่มการผลิตและพัฒนาบุคลากรวิชาชีพและสาขาเฉพาะ มุ่งเน้นการพัฒนาผู้เรียนให้มีทักษะ ความรู้ เสริมสร้างบุคลากรสู่ความเป็นมืออาชีพ เพเฉพาะทางให้สามารถตอบสนองต่อความต้องการของตลาด

การประเมินคุณภาพ

คณะกรรมการมาตรฐานการอุดมศึกษา กำหนดมาตรฐานการอุดมศึกษาที่สอดคล้องกับการจัดกลุ่มสถาบันอุดมศึกษาเพื่อประโยชน์ในการประเมินคุณภาพของสถาบันอุดมศึกษาตามกฎกระทรวง

คณะกรรมการมาตรฐานการอุดมศึกษา ประเมินคุณภาพการปฏิบัติตามพันธกิจหลักและยุทธศาสตร์ของสถาบันอุดมศึกษาตามมาตรฐานการอุดมศึกษาที่กำหนด

ระเบียบกระทรวงการอุดมศึกษา วิทยาศาสตร์ วิจัยและนวัตกรรม เรื่อง เกณฑ์มาตรฐานหลักสูตรระดับปริญญาตรี พ.ศ. 2564

มาตรฐานหลักสูตรหลักสูตรปริญญาตรีทางวิชาการ แบ่งเป็น 2 แบบ ได้แก่

1. หลักสูตรปริญญาตรีทางวิชาการ

1.1 หลักสูตรปริญญาตรีทางวิชาการ ที่มุ่งผลิตบัณฑิตให้มีความรอบรู้ทั้งภาคทฤษฎี และภาคปฏิบัติ ตลอดจนการปฏิบัติงานในสถานประกอบการ เน้นความรู้และทักษะด้านวิชาการ สามารถนำความรู้ไปประยุกต์ใช้ในสถานการณ์จริงได้อย่างสร้างสรรค์

1.2 หลักสูตรปริญญาตรีแบบก้าวหน้าทางวิชาการ ซึ่งเป็นหลักสูตรปริญญาตรีสำหรับผู้เรียนที่มีความสามารถพิเศษ มุ่งเน้นผลิตบัณฑิตที่มีความรู้ความสามารถระดับสูง โดยใช้หลักสูตรปกติที่เปิดสอนอยู่แล้ว ให้เสริมศักยภาพของผู้เรียน โดยกำหนดให้ผู้เรียนได้ศึกษาบางรายวิชาในระดับบัณฑิตศึกษาที่เปิดสอนอยู่แล้วและสนับสนุนให้ผู้เรียนได้ทำวิจัยทางวิชาการที่ลุ่มลึก

2. หลักสูตรปริญญาตรีทางวิชาชีพหรือปฏิบัติการ

2.1 หลักสูตรปริญญาตรีทางวิชาชีพหรือปฏิบัติการ ที่มุ่งผลิตบัณฑิตให้มีความรอบรู้ทั้งภาคทฤษฎีและภาคปฏิบัติ เน้นความรู้ สมรรถนะและทักษะด้านวิชาการและวิชาชีพตามข้อกำหนดของมาตรฐานวิชาชีพหรือมีสมรรถนะและทักษะด้านการปฏิบัติเชิงเทคนิคในศาสตร์สาขาวิชานั้นๆ โดยผ่านการปฏิบัติงานในสถานประกอบการหลักสูตรแบบนี้เท่านั้นที่จัดหลักสูตรปริญญาตรี (ต่อเนื่อง) ได้ ถือเป็นส่วนหนึ่งของหลักสูตรปริญญาตรีและจะต้องสะท้อนปรัชญาและเนื้อหาสาระของหลักสูตรปริญญาตรีนั้นๆ โดยครบถ้วน และให้ระบุว่า “ต่อเนื่อง” ในวงเล็บต่อท้ายชื่อหลักสูตรมุ่งผลิตบัณฑิตที่มีทักษะการปฏิบัติการอยู่แล้ว ให้มีความรู้ด้านวิชาการมากยิ่งขึ้น รวมทั้งได้รับการฝึกปฏิบัติขั้นสูงเพิ่มเติม

2.2 หลักสูตรปริญญาตรีแบบก้าวหน้าทางวิชาชีพหรือปฏิบัติการ ซึ่งเป็นหลักสูตรสำหรับผู้เรียนที่มีความสามารถพิเศษ มุ่งเน้นผลิตบัณฑิตที่มีความรู้สมรรถนะทางวิชาชีพหรือปฏิบัติการขั้นสูงโดยใช้หลักสูตรปกติที่เปิดสอนอยู่แล้ว ให้รองรับศักยภาพของผู้เรียน โดยกำหนดให้ผู้เรียนได้ศึกษาบางรายวิชาในระดับบัณฑิตศึกษาที่เปิดสอนอยู่แล้ว และทำวิจัยที่ลุ่มลึกหรือได้รับการฝึกปฏิบัติขั้นสูงในหน่วยงานองค์กร หรือสถานประกอบการ หลักสูตรปริญญาตรีแบบก้าวหน้าทางวิชาการหรือทางวิชาชีพหรือปฏิบัติการ ต้องมีการเรียนรายวิชาระดับบัณฑิตศึกษาไม่น้อยกว่า 12 หน่วยกิต

การประเมินสถานะการจัดการศึกษาของ คณะพยาบาลศาสตร์ วิทยาลัยเชียงราย

การประเมินสถานะการจัดการศึกษาของคณะพยาบาลศาสตร์ วิทยาลัยเชียงราย เป็นการ SWOT จากผลการประเมินคุณภาพการจัดการศึกษาในช่วงที่ผ่านมา ผวนกับแนวคิดทิศทาง เป้าหมายการพัฒนาประเทศ การจัดการศึกษาระดับอุดมศึกษาและการจัดกลุ่มสถาบันอุดมศึกษา โดยคณะพยาบาลศาสตร์ วิทยาลัยเชียงราย ได้พิจารณาอยู่ในกลุ่มการผลิตและพัฒนาบุคลากรวิชาชีพและสาขาเฉพาะ มุ่งเน้นการพัฒนาผู้เรียนให้มีทักษะ ความรู้ เสริมสร้างบุคลากรสู่ความเป็นมืออาชีพเฉพาะทางให้สามารถตอบสนองต่อความต้องการของตลาด

ด้านหลักสูตรการเรียนการสอน เพื่อให้สอดคล้องกับกลุ่มสถาบันที่เป็นจุดเน้น คือ กลุ่มการผลิตและพัฒนาบุคลากรวิชาชีพและสาขาเฉพาะ ดังนั้น วิทยาลัยเชียงราย จะเป็นสถาบันที่ มุ่งผลิตบัณฑิตระดับปริญญาตรีที่เน้นหลักสูตรปริญญาตรีทางวิชาชีพหรือปฏิบัติการ

ทักษะวิชาชีพขั้นสูง หมายถึง ความสามารถวิเคราะห์ วินิจฉัย ตัดสินใจแก้ไขปัญหา นำความรู้ และทักษะมาประยุกต์ใช้กับเทคโนโลยีใหม่ได้

สมรรถนะของทักษะวิชาชีพ ประกอบด้วย สมรรถนะหลักและสมรรถนะทั่วไป และสมรรถนะทางวิชาชีพ

สมรรถนะหลักและสมรรถนะทั่วไป ได้แก่ ความรู้และทักษะการสื่อสารทั้งไทยและต่างประเทศ การใช้เทคโนโลยี สารสนเทศ ความรู้ทางคณิตศาสตร์ และสถิติ การวิเคราะห์ วิจัย การทำงานร่วมกับผู้อื่น การใช้กระบวนการทางวิทยาศาสตร์ การประยุกต์ใช้ตัวเลข การจัดการและการพัฒนางาน

สมรรถนะวิชาชีพเฉพาะ ได้แก่ การวางแผน วิเคราะห์ออกแบบงาน การบริหารจัดการ การควบคุม ให้คำแนะนำหรือสอนงานในสถานประกอบการ

การวิเคราะห์สภาพการจัดการศึกษาในช่วงที่ผ่านมาของคณะพยาบาลศาสตร์

จากการสรุปประเมินการดำเนินงานในช่วงแผนพัฒนาการศึกษา ปี 2561-2564 ผนวกกับทิศทางการพัฒนาของสถาบัน นำเสนอผลการวิเคราะห์สภาพปัญหาการจัดการศึกษา ใช้วิธีการวิเคราะห์ SWOT คือ การวิเคราะห์จุดแข็ง (strong) จุดอ่อน (weak) โอกาส (opportunity) และอุปสรรค (treat) มีผลการวิเคราะห์ดังนี้

1 ผลการวิเคราะห์จุดแข็ง (Strong)

- S1 อาจารย์มีคุณวุฒิตรงตามสาขา (ร้อยละ 98.71)
- S2 อาจารย์มีความพร้อมที่จะเรียนรู้และพัฒนาความสามารถของตนเองทางด้านสารสนเทศ
- S3 อาจารย์ให้ความร่วมมือในการให้บริการวิชาการที่สอดคล้องกับความต้องการของชุมชน
- S4 อาจารย์มีความคิดสร้างสรรค์ ประสานงานในการให้บริการวิชาการกับชุมชนได้ดี
- S5 มีอาจารย์ที่เชี่ยวชาญด้านการวิจัยจากทุกกลุ่มวิชา
- S6 บัณฑิตมีงานทำมากกว่าร้อยละ 80
- S7 ผู้เรียนได้รับการบ่มเพาะในการทำงานและจิตสาธารณะอย่างต่อเนื่อง
- S8 มีโครงการบริการวิชาการบูรณาการกับการเรียนการสอน
- S9 การพัฒนานักศึกษาผ่านกิจกรรมอย่างเป็นรูปธรรม
- S10 นักศึกษาได้รับรางวัลการส่งเสริมคุณธรรมจริยธรรมจากสภาการพยาบาล
- S11 มีสโมสรนักศึกษาที่ดำเนินการอย่างเป็นระบบ และผู้รับผิดชอบงานอย่างชัดเจน
- S12 มีการจัดตั้งสมาคมศิษย์เก่าขึ้นอย่างเป็นรูปธรรม
- S13 มีการจัดโครงการเตรียมความพร้อมก่อนจบการศึกษา
- S14 มีระบบการจัดวิพากษ์ มคอ. และทวนสอบรายวิชาร้อยละ 100
- S15 นักศึกษาได้รับทุนการศึกษาทั้งจากภายในและภายนอกเพิ่มขึ้นอย่างต่อเนื่อง
- S16 นักศึกษามีความอดทน
- S17 นักศึกษามีมนุษยสัมพันธ์ดีทำงานร่วมกับผู้อื่นได้ดี
- S18 มีความคล่องตัวในระบบการบริหารจัดการองค์กร
- S19 มีระบบการบริหารแบบกระจายอำนาจทำให้จัดการองค์กรได้คล่องตัว

S20 ผู้บริหารของวิทยาลัยสนับสนุนงบประมาณในการพัฒนาสารสนเทศ

S21 มีอุปกรณ์สนับสนุนการเรียนรู้ที่ทันสมัย

2 ผลการวิเคราะห์จุดอ่อน (weak)

W1 ศักยภาพบัณฑิตด้านภาษาอังกฤษยังมีน้อย

W2 ร้อยละการสอบใบประกอบวิชาชีพผ่านในรอบแรกจำนวนน้อย

W3 นักศึกษามีการเชื่อมโยงความรู้ด้านทฤษฎีสู่การปฏิบัติได้น้อย

W4 ระบบการเรียนการสอนต่อการปรับตัวต่อนวัตกรรมการรักษาใหม่ๆยังไม่ชัดเจน

W5 นักศึกษาขาดทักษะการเป็นผู้นำทางการพยาบาล

W6 เทคโนโลยีดิจิทัลสำหรับการเรียนการสอนยังมีจำกัด

W7 อาจารย์มีการทำวิจัยและเผยแพร่งานวิจัยร่วมกับแหล่งฝึกปฏิบัติได้น้อย

W8 การตีพิมพ์ผลงานวิจัยระดับนานาชาติมีน้อย

W9 อาจารย์ได้รับสนับสนุนงานวิจัยจากแหล่งทุนภายนอกมีจำนวนน้อย

W10 การผลิตผลงานทางวิชาการของอาจารย์ไม่เป็นไปตามเป้าหมาย

W11 จำนวนอาจารย์ผู้เชี่ยวชาญเฉพาะทางยังไม่เพียงพอ

W12 อาจารย์มีการพัฒนานวัตกรรมเพื่อการเรียนการสอนทุกกลุ่มวิชามีน้อย

W13 จำนวนอาจารย์คณาจารย์ปริญาเอกและตำแหน่งทางวิชาการมีจำนวนน้อย

W14 จำนวนงบประมาณทุนภายในยังไม่เพียงพอต่อการทำวิจัย

W15 มีอาจารย์ใหม่ที่มีประสบการณ์สอนน้อยกว่า 2 ปีมีจำนวนมาก

W16 ค่าธรรมเนียมการศึกษาสูงกว่าสถาบันอื่น

W17 งานบริการวิชาการขาดการติดตามผลลัพธ์ในระยะยาว

W18 ระบบการสร้างความรู้ความผูกพันระหว่างนักศึกษาและศิษย์เก่ากับคณะฯยังไม่ชัดเจน

W19 หอพักนักศึกษายังต้องการการปรับปรุงด้านความเป็นอยู่ของนักศึกษา

W20 อัตราการสำเร็จการศึกษาไม่เป็นไปตามเป้าหมาย

W21 จำนวนงานวิจัยแต่ละปีไม่เป็นไปตามเป้าหมาย

W22 การจดทรัพย์สินทางปัญญายังมีน้อย

W23 การจัดสรรงบประมาณการเผยแพร่งานวิจัย/นวัตกรรม ตีพิมพ์/การประชุมวิชาการ/เวทีประกวดน้อย

W24 การจัดการความรู้ (ระบบ KM) ยังไม่เป็นระบบ

W25 ยังไม่มีอาจารย์ที่ได้รับการประเมินสมรรถนะทางวิชาชีพ (PSF)

3 ผลการวิเคราะห์สภาพแวดล้อมภายนอกที่เป็นโอกาส (opportunity)

- O1 วิชาชีพพยาบาลอยู่ในกลุ่มขาดแคลนมีความต้องการบัณฑิตอยู่ในระดับสูง
- O2 ผลการประเมินคุณภาพหลักสูตรจาก อว. อยู่ในระดับดี
- O3 ชุมชน ท้องถิ่น ให้ความร่วมมือทั้งการบริการวิชาการและทางการศึกษา
- O4 เริ่มขยายความร่วมมือกับสถาบันนานาชาติเพื่อพัฒนาศักยภาพอาจารย์และนักศึกษา
- O5 นโยบายของสภากาการพยาบาลส่งเสริมการพัฒนาคณะฯ นักศึกษา และศิษย์เก่าในหลากหลายด้าน
- O6 การมีเกณฑ์การประกันคุณภาพสถาบันในระดับชาติและนานาชาติที่ชัดเจนได้แก่ AUN-QA, EdPex
- O7 ผู้บริหารให้การสนับสนุนงบประมาณและทรัพยากรในการพัฒนาองค์กร
- O8 ผู้บริหารสนับสนุนผู้บริหารสนับสนุนการจัดตั้งศูนย์ฝึกอบรมเฉพาะทาง (เช่น การพยาบาลผู้สูงอายุ)
- O9 ผู้บริหารสนับสนุนงบประมาณในการจัดอบรมเพื่อพัฒนางานวิจัย นวัตกรรม และบริการวิชาการ
- O10 ผู้บริหารสนับสนุนการสร้างความร่วมมือด้านวิจัย/แลกเปลี่ยนกับต่างประเทศและการพัฒนาอาจารย์ให้มีทักษะภาษาอังกฤษ
- O11 นโยบายสภากาการพยาบาลต้องทำนวัตกรรมเพื่อการเรียนการสอนและเพื่อสังคม 5 สาขาวิชา
- O12 นโยบายสภากาการพยาบาลผลิตหนังสือ/ตำรา 5 สาขาวิชา
- O13 มีระบบการปฐมนิเทศอาจารย์ใหม่และเพิ่มความเชี่ยวชาญในการปฏิบัติงาน
- O14 มีการพัฒนาแนวทางการปฏิบัติ nursing faculty practice ให้มีความสอดคล้องกับเกณฑ์การประเมินผล
- O15 วิเคราะห์ปัจจัยและดำเนินการจัดโครงการที่สร้างความผูกพันองค์กร
- O16 ผู้บริหารสนับสนุนให้อาจารย์เพิ่มสมรรถนะทางวิชาชีพ (PSF)
- O17 สถาบันสนับสนุนทุนวิจัยจากหน่วยงานภายนอก
- O18 ผู้บริหารสนับสนุนให้อาจารย์พัฒนาระบบในการส่งเสริมให้อาจารย์พัฒนาทักษะภาษาอังกฤษ
- O19 ผู้บริหารสนับสนุนให้ผู้บริหารใหม่ในการพัฒนาด้านสมรรถนะ

O20 มีการสนับสนุนส่งเสริมให้นักศึกษาได้ใช้ความคิดสร้างสรรค์ในการทำงานนวัตกรรม

O21 ผู้บริหารสนับสนุนให้บุคลากรสายสนับสนุนพัฒนาสมรรถนะการทำงาน

4. ผลการวิเคราะห์สภาพแวดล้อมภายนอกที่อุปสรรค (treat)

T1 ค่าใช้จ่ายในการศึกษามหาวิทยาลัยของรัฐมีราคาถูกกว่า

T2 มีหลายสถาบันเปิดหลักสูตรเดียวกันในจังหวัดเชียงราย

T3 มีการซื้อหนังสือของแหล่งในการฝึกภาคปฏิบัติ

T4 ค่านิยมของผู้เรียนจะเลือกเรียนในสถาบันของรัฐก่อน

T5 ทีมพัฒนาฝ่ายสารสนเทศทางวิทยาลัยมีจำนวนน้อย

T6 งบประมาณสนับสนุนการทำวิจัยน้อย

จากการวิเคราะห์ SWOT ดังกล่าว พบว่า Position ของคณะพยาบาลศาสตร์ วิทยาลัยเชียงราย อยู่ในตำแหน่ง Questions mark (Analyzer) ภายนอกเอื้อแต่ภายในต้องปรับปรุง จึงต้องเน้นการเติบโตการพัฒนางานองค์ประกอบด้านต่างๆในองค์กร มีการลงทุนเพิ่มขึ้น และการประชาสัมพันธ์ต่อภายนอกให้มากขึ้นเพื่อสร้างรายได้เปรียบในการแข่งขันให้มากขึ้น

ส่วนที่ 2

กรอบแผนพัฒนาการศึกษาคณะพยาบาลศาสตร์ วิทยาลัยเชียงราย พ.ศ. 2567-2569

จากการวิเคราะห์ความสอดคล้อง เชื่อมโยงของยุทธศาสตร์ชาติ แผนพัฒนาเศรษฐกิจและสังคมแห่งชาติ ฉบับที่ 13 (พ.ศ. 2565 - 2569) แผนพัฒนาการศึกษา และแผนพัฒนาการศึกษาระดับอุดมศึกษา และการวิเคราะห์ประเมินสถานะของคณะพยาบาลศาสตร์ วิทยาลัยเชียงราย โดยการวิเคราะห์จุดแข็ง จุดอ่อน โอกาส และอุปสรรค (SWOT) ตามบริบทในข้างต้นแล้ว จึงสามารถกำหนดเป็นสาระสำคัญของแผนพัฒนาการศึกษาของวิทยาลัยเชียงราย พ.ศ. 2567 – 2569 ซึ่งได้แก่ วิสัยทัศน์ พันธกิจ ยุทธศาสตร์ ได้ดังนี้

ปรัชญา วิสัยทัศน์ พันธกิจ คณะพยาบาลศาสตร์

ปรัชญา คณะพยาบาลศาสตร์ วิทยาลัยเชียงราย เชื่อว่าพยาบาลวิชาชีพต้องมีความรู้และทักษะในการปฏิบัติ การพยาบาล การเรียนการสอนศาสตร์ทางการพยาบาลและศาสตร์ที่เกี่ยวข้อง การส่งเสริมองค์ความรู้ด้านการวิจัย และนวัตกรรม การบริการวิชาการ และการทำนุบำรุงศิลปวัฒนธรรม ร่วมกับการบำเพ็ญคุณธรรมจริยธรรมและ จรรยาบรรณวิชาชีพจะนำมาซึ่งบัณฑิตพยาบาลที่มีคุณภาพเป็นที่ยอมรับในระดับประเทศและสามารถปฏิบัติงาน เพื่อตอบสนองความต้องการของสังคม ภายใต้การพัฒนางานอย่างต่อเนื่องขององค์กร

ปณิธาน มุ่งมั่นผลิตบัณฑิตพยาบาลให้มีคุณภาพ มีความรู้และทักษะในการปฏิบัติวิชาชีพการพยาบาล ภายใต้คุณธรรมจริยธรรมและจรรยาบรรณวิชาชีพ

วิสัยทัศน์ คณะพยาบาลศาสตร์เป็นสถาบันการศึกษาเอกชนที่มุ่งสร้างบัณฑิตให้มีคุณภาพเป็นที่ยอมรับ-และมีการพัฒนาอย่างต่อเนื่องด้านการศึกษา การวิจัยและนวัตกรรมในระดับสากลภายในปี พ.ศ. 2572

เอกลักษณ์ มีการผลิตบัณฑิตดีเด่นในการมีจิตสาธารณะ/บริการด้วยใจ

อัตลักษณ์ มีวินัย ใฝ่รู้ สู้งาน พยาบาลด้วยใจ

พันธกิจ

1. ผลิตบัณฑิตพยาบาลที่มีสมรรถนะวิชาชีพและจริยธรรม
2. สร้างงานวิจัยหรือนวัตกรรมที่มีคุณภาพ
3. บริการวิชาการด้านสุขภาพที่ตอบสนองความต้องการของชุมชน
4. สืบสานวัฒนธรรมไทยผ่านกิจกรรมนักศึกษา
5. บริหารจัดการองค์กรอย่างมีประสิทธิภาพ

ค่านิยมองค์กร (Core Values): CRCN

- C – Commitment มุ่งมั่นในการส่งเสริมและสนับสนุนให้บุคลากรพัฒนาตนเองอย่างต่อเนื่อง (ใฝ่รู้ สู่งาน)
- R – Responsibility รับผิดชอบในการเป็นแบบอย่างที่ดีและยึดมั่นในหลักจรรยาบรรณวิชาชีพ (มีวินัย)
- C – Competency พัฒนาคุณภาพวิชาชีพให้มีสมรรถนะทางวิชาชีพ (พยาบาลด้วยใจ)
- N – Nursing Leadership พัฒนาศักยภาพของอาจารย์ให้เป็นผู้นำทางการพยาบาล

สมรรถนะหลักองค์กร

สมรรถนะหลักของคณะพยาบาลศาสตร์ วิทยาลัยเชียงรายกำหนดไว้ในปี 2568 ได้แก่ 1) การจัดการเรียนรู้แบบ Active Learning และ OBE 2) การวิจัยและการพัฒนานวัตกรรมการดูแลสุขภาพ 3) การบูรณาการเทคโนโลยีดิจิทัลในการเรียนการสอน 4) การสร้างความร่วมมือในระดับชาติและนานาชาติ

1. การจัดการเรียนรู้แบบ Problem Based Learning (PBL)

เป้าหมายสมรรถนะ: คณะฯ สามารถออกแบบ จัดการ และประเมินผลการเรียนรู้ตามกรอบของ PBL อย่างมีประสิทธิภาพ

กลุ่มผู้รับผลงาน นักศึกษาทุกระดับ (โดยเฉพาะในหลักสูตรพยาบาลศาสตรบัณฑิต) อาจารย์ผู้สอน ผู้ใช้บัณฑิต (โรงพยาบาล, รพ.สต.)

2. การวิจัยและการพัฒนานวัตกรรมการดูแลสุขภาพ

คณะพยาบาลศาสตร์ วิทยาลัยเชียงราย ดำเนินงานด้าน การวิจัยและพัฒนานวัตกรรมอย่างต่อเนื่อง เพื่อนำไปใช้พัฒนาคุณภาพการปฏิบัติการพยาบาล หรือเพื่อพัฒนาการจัดการเรียนการสอน ชุมชนหรือท้องถิ่น สามารถนำไปใช้ประโยชน์ได้

เป้าหมายหลัก

- 1) พัฒนางองค์ความรู้ที่นำไปใช้ได้จริงในการส่งเสริม ป้องกัน และฟื้นฟูสุขภาพ
- 2) สร้างนวัตกรรมต้นแบบที่ตอบโจทย์ปัญหาสุขภาพหรือเพื่อพัฒนาการจัดการเรียนการสอน
- 3) เชื่อมโยงการเรียนการสอนกับงานวิจัย (Teaching-Research Integration)
- 4) พัฒนาทักษะวิจัยของอาจารย์และนักศึกษา

3. การบูรณาการเทคโนโลยีดิจิทัลในการเรียนการสอน

เป้าหมายสมรรถนะ คณะสามารถใช้เทคโนโลยีดิจิทัลเพื่อเสริมประสิทธิภาพการเรียนรู้ และสร้างประสบการณ์การเรียนรู้ที่เข้าถึงได้และยืดหยุ่น

กลุ่มผู้รับผลงาน นักศึกษาที่เรียนผ่านระบบออนไลน์/ผสมผสาน (Hhybrid) อาจารย์ผู้สอนที่ใช้เครื่องมือดิจิทัล คณะกรรมการวิชาการและคณะกรรมการประกัน

คุณภาพ

4) การสร้างความร่วมมือในระดับชาติและนานาชาติ

ยุทธศาสตร์

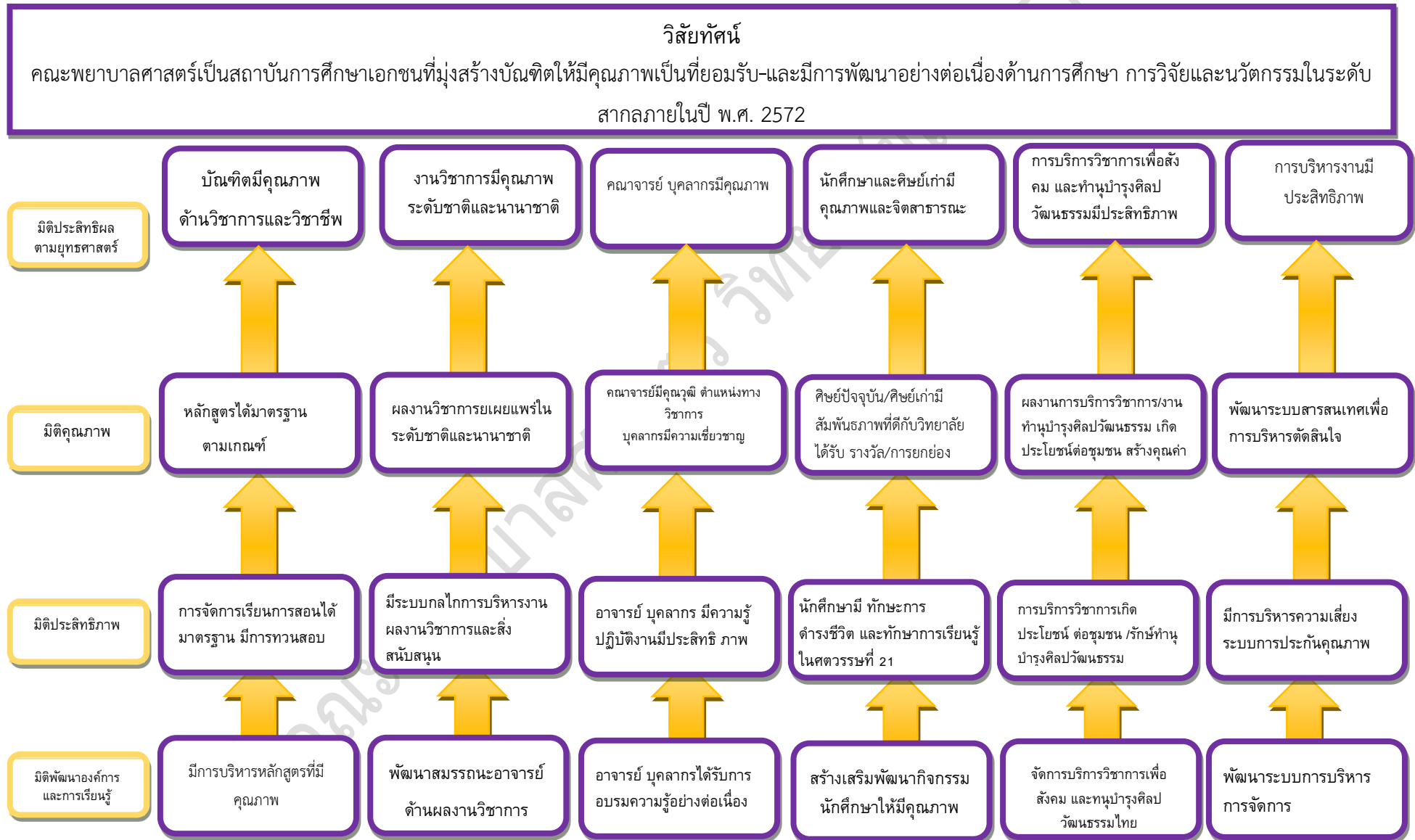
1. ยุทธศาสตร์การผลิตบัณฑิตให้มีคุณภาพทางวิชาการและวิชาชีพ
2. ยุทธศาสตร์การสร้างผลงานทางวิชาการที่มีคุณภาพ
3. ยุทธศาสตร์การพัฒนาอาจารย์ บุคลากรให้มีคุณภาพ
4. ยุทธศาสตร์การพัฒนากิจกรรมนักศึกษา เสริมสร้างให้เกิดความร่วมมือระหว่างวิทยาลัยเชียงรายและศิษย์เก่า
5. ยุทธศาสตร์การบริการวิชาการเพื่อสังคมและทำนุบำรุงศิลปวัฒนธรรม
6. ยุทธศาสตร์การบริหารจัดการที่มีประสิทธิภาพ

คณะพยาบาลศาสตร์ วิทยาลัยเชียงราย

ส่วนที่ 3

แผนที่กลยุทธ์ (Strategy Map)

คณะพยาบาลศาสตร์ วิทยาลัยเชียงราย



สรุปยุทธศาสตร์ กลยุทธ์ เป้าหมายและตัวชี้วัด ปีการศึกษา 2565 – 2567
ยุทธศาสตร์พัฒนา 6 ด้าน 17 กลยุทธ์ 44 เป้าหมาย 77 ตัวชี้วัด

1. ยุทธศาสตร์การผลิตบัณฑิตให้มีคุณภาพทางวิชาการและวิชาชีพ

ลำดับ	กลยุทธ์	เป้าหมาย	ตัวชี้วัด
1.1	การพัฒนาหลักสูตรและการเรียนการสอนให้มีคุณภาพตามเกณฑ์มาตรฐาน อว. / องค์กรวิชาชีพ	6	11
1.2	การพัฒนาบัณฑิตให้มีคุณลักษณะที่พึงประสงค์	6	6
	รวม	12	17

2. ยุทธศาสตร์การสร้างผลงานทางวิชาการที่มีคุณภาพ (ผลงานทางวิชาการคือ งานวิจัย บทความวิชาการ หนังสือ ตำรา นวัตกรรม)

ลำดับ	กลยุทธ์	เป้าหมาย	ตัวชี้วัด
2.1	พัฒนาระบบและกลไกบริหารจัดการผลงานทางวิชาการ	1	2
2.2	พัฒนาสมรรถนะการและส่งเสริมการผลิตผลงานวิชาการอย่างมีประสิทธิภาพ	3	7
2.3	ส่งเสริมการนำผลงานทางวิชาการไปตีพิมพ์เผยแพร่และนำไปใช้ประโยชน์	2	1
	รวม	6	10

3. ยุทธศาสตร์การพัฒนาอาจารย์ บุคลากรให้มีคุณภาพ

ลำดับ	กลยุทธ์	เป้าหมาย	ตัวชี้วัด
3.1	พัฒนาอาจารย์และบุคลากรสายสนับสนุนให้มีศักยภาพเพิ่มขึ้น	4	5
	รวม	4	5

4. ยุทธศาสตร์การพัฒนานักศึกษา เสริมสร้างให้เกิดความร่วมมือระหว่างคณะพยาบาลศาสตร์ วิทยาลัยเชียงรายและศิษย์เก่า

ลำดับ	กลยุทธ์	เป้าหมาย	ตัวชี้วัด
4.1	สร้างเสริมกิจกรรมนักศึกษาให้มีคุณภาพ	3	8
4.2	สร้างเสริมทักษะการประกันคุณภาพและทักษะศตวรรษที่ 21	2	4
4.3	การสร้างความสัมพันธ์ที่ดีกับศิษย์เก่า	1	2
	รวม	6	14

5. ยุทธศาสตร์การบริการวิชาการเพื่อสังคมและทำนุบำรุงศิลปวัฒนธรรม

ลำดับ	กลยุทธ์	เป้าหมาย	ตัวชี้วัด
5.1	การบริการวิชาการเกิดประโยชน์ต่อชุมชน และสังคม	4	8
5.2	การส่งเสริมการทำนุบำรุงศิลปวัฒนธรรม	1	3
	รวม	5	11

6. ยุทธศาสตร์การบริหารจัดการที่มีประสิทธิภาพ

ลำดับ	กลยุทธ์	เป้าหมาย	ตัวชี้วัด
6.1	เสริมสร้างประสิทธิภาพและประสิทธิผลการบริหาร	4	8
6.2	บริหารความเสี่ยงและการจัดการความรู้	2	3
6.3	เสริมสร้างและพัฒนาระบบการประกันคุณภาพการศึกษาอย่างต่อเนื่อง	1	2
6.4	ภาพลักษณ์ของสถาบันเป็นที่ยอมรับของสังคม	1	1
6.5	การบริหารงานทรัพยากรบุคคล	2	4
	รวม	11	20

สรุปยุทธศาสตร์ กลยุทธ์ เป้าหมายและตัวชี้วัด ปีการศึกษา 2568 – 2569
ยุทธศาสตร์พัฒนา 6 ด้าน 17 กลยุทธ์ 48 เป้าหมาย 93 ตัวชี้วัด

1. ยุทธศาสตร์การผลิตบัณฑิตให้มีคุณภาพทางวิชาการและวิชาชีพ

ลำดับ	กลยุทธ์	เป้าหมาย	ตัวชี้วัด
1.1	การพัฒนาหลักสูตรและการเรียนการสอนให้มีคุณภาพตามเกณฑ์มาตรฐาน อว. / องค์กรวิชาชีพ	6	10
1.2	การพัฒนาบัณฑิตให้มีคุณลักษณะที่พึงประสงค์	6	7
	รวม	12	17

2. ยุทธศาสตร์การสร้างผลงานทางวิชาการที่มีคุณภาพ (ผลงานทางวิชาการคือ งานวิจัย บทความวิชาการ หนังสือ ตำรา นวัตกรรม)

ลำดับ	กลยุทธ์	เป้าหมาย	ตัวชี้วัด
2.1	พัฒนาระบบและกลไกบริหารจัดการผลงานทางวิชาการ	1	2
2.2	พัฒนาสมรรถนะการและส่งเสริมการผลิตผลงานวิชาการอย่างมีประสิทธิภาพ	3	8
2.3	ส่งเสริมการนำผลงานทางวิชาการไปตีพิมพ์เผยแพร่และนำไปใช้ประโยชน์	4	7
	รวม	8	17

3. ยุทธศาสตร์การพัฒนาอาจารย์ บุคลากรให้มีคุณภาพ

ลำดับ	กลยุทธ์	เป้าหมาย	ตัวชี้วัด
3.1	พัฒนาอาจารย์และบุคลากรสายสนับสนุนให้มีศักยภาพเพิ่มขึ้น	5	6
	รวม	5	6

4. ยุทธศาสตร์การพัฒนานักศึกษา เสริมสร้างให้เกิดความร่วมมือระหว่างคณะพยาบาลศาสตร์ วิทยาลัยเชียงรายและศิษย์เก่า

ลำดับ	กลยุทธ์	เป้าหมาย	ตัวชี้วัด
4.1	สร้างเสริมกิจกรรมนักศึกษาให้มีคุณภาพ	3	8
4.2	สร้างเสริมทักษะการประกันคุณภาพและทักษะศตวรรษที่ 21	2	3
4.3	การสร้างความสัมพันธ์ที่ดีกับศิษย์เก่า	1	3
	รวม	6	14

5. ยุทธศาสตร์การบริการวิชาการเพื่อสังคมและทำนุบำรุงศิลปวัฒนธรรม

ลำดับ	กลยุทธ์	เป้าหมาย	ตัวชี้วัด
5.1	การบริการวิชาการเกิดประโยชน์ต่อชุมชน และสังคม	5	16
5.2	การส่งเสริมการทำนุบำรุงศิลปวัฒนธรรม	1	3
	รวม	6	19

6. ยุทธศาสตร์การบริหารจัดการที่มีประสิทธิภาพ

ลำดับ	กลยุทธ์	เป้าหมาย	ตัวชี้วัด
6.1	เสริมสร้างประสิทธิภาพและประสิทธิผลการบริหาร	4	8
6.2	บริหารความเสี่ยงและการจัดการความรู้	2	3
6.3	เสริมสร้างและพัฒนาระบบการประกันคุณภาพการศึกษาอย่างต่อเนื่อง	1	2
6.4	ภาพลักษณ์ของสถาบันเป็นที่ยอมรับของสังคม	1	1
6.5	การบริหารงานทรัพยากรบุคคล	2	4
6.6	การสร้างความร่วมมือทั้งภายในประเทศและต่างประเทศ	1	2
	รวม	11	20

ส่วนที่ 5 ประเด็นยุทธศาสตร์

ยุทธศาสตร์ที่ 1. การผลิตบัณฑิตให้มีคุณภาพทางวิชาการและวิชาชีพ

กลยุทธ์	เป้าประสงค์	ตัวชี้วัด	หน่วย นับ	ค่าเป้าหมาย/ปีการศึกษา					ผู้รับผิดชอบ
				2565	2566	2567	2568	2569	
1. การพัฒนาหลักสูตรและการเรียนการสอนให้มีคุณภาพตามเกณฑ์มาตรฐาน อว./องค์กรวิชาชีพ	1. หลักสูตรมีการประเมินการบริหารหลักสูตรตามมาตรฐาน AUA QA และ สภาการพยาบาล	1. ผลการประเมินการบริหารหลักสูตรทุกหลักสูตรตามมาตรฐาน อว. ไม่น้อยกว่า 3.01 ผลการประเมินการบริหารหลักสูตรตามมาตรฐาน ของเกณฑ์ AUN QA (3 หลักสูตร ป. ตรี 1 ป. โท 2)	ระดับ	3.01	3.01	2	3	4	คณะกรรมการบริหารหลักสูตร/และคณะกรรมการวิชาการ
		2. หลักสูตรได้รับการรับรองตามมาตรฐานสภาการพยาบาล (เฉพาะทาง 5 สาขา ทดแทนไต 1, เวชปฏิบัติรักษาโรคทั่วไป 1, ป. ตรี 1, ป. โท 2)						ผ่าน	คณะกรรมการบริหาร/คณะกรรมการบริหารหลักสูตร
	2. หลักสูตรมีสิ่งสนับสนุนการเรียนรู้อยู่ในระดับดี	1. ผลการประเมินสิ่งสนับสนุนการเรียนรู้ไม่น้อยกว่า 3.51	ระดับ	3.51	3.51	4.01	4.01	4.51	คณะกรรมการบริหารหลักสูตร/และวิชาการ

กลยุทธ์	เป้าประสงค์	ตัวชี้วัด	หน่วย นับ	ค่าเป้าหมาย/ปีการศึกษา					ผู้รับผิดชอบ
				2565	2566	2567	2568	2569	
		2. มีฐานข้อมูลอิเล็กทรอนิกส์ไม่น้อยกว่า 1 ฐานข้อมูล	จำนวน	1	1	1	1	1	คณะกรรมการบริหาร หลักสูตร/และ วิชาการ
		3. มีวารสารวิชาชีพทางการพยาบาลทั้งใน และต่างประเทศครบทุก 5 กลุ่มวิชา	จำนวน	5	5	5	5	5	คณะกรรมการบริหาร หลักสูตร/และ วิชาการ
		4. มีหนังสือ/ตำราทางการพยาบาลครบไม่น้อยกว่าเกณฑ์สภาการพยาบาล (20 เล่ม ต่อคน)	จำนวน	20	20	20	20	20	คณะกรรมการบริหาร หลักสูตร/และ วิชาการ
	3 ทุกหลักสูตรได้รับการทวนสอบ	1. จำนวนรายวิชาได้รับการทวนสอบอย่างน้อยร้อยละ 25 ต่อปีการศึกษา	ร้อยละ	25	25	100	100	100	คณะกรรมการบริหาร หลักสูตร/และ วิชาการ
	4. หลักสูตรมีการจัดการเรียนรู้ผ่านการปฏิบัติงานจริง (Work-integrated learning)	1. มีรายวิชาในหลักสูตรจัดการเรียนรู้ผ่านการปฏิบัติงานจริงไม่น้อยกว่า 10 รายวิชา	จำนวน	10	10	10	10	10	คณะกรรมการบริหาร หลักสูตร/และ วิชาการ
	5. หลักสูตรมีรายวิชาที่มุ่งเน้นการจัดการเรียนการสอนให้มีทักษะด้าน	1. มีการจัดการเรียนการสอนให้มีทักษะด้านนวัตกรรม ด้านข้อมูลข่าวสาร การสื่อสาร	จำนวน รายวิชา	1	1	1	1	2	คณะกรรมการบริหาร หลักสูตร/และ วิชาการ

กลยุทธ์	เป้าประสงค์	ตัวชี้วัด	หน่วย นับ	ค่าเป้าหมาย/ปีการศึกษา					ผู้รับผิดชอบ
				2565	2566	2567	2568	2569	
	นวัตกรรม ทักษะด้าน ข้อมูลข่าวสารการ สื่อสารเทคโนโลยี	เทคโนโลยี โดยใช้ PBL อย่าง น้อย 1 รายวิชา							
	6. หลักสูตรมีรายวิชาที่ บูรณาการกับการบริการ วิชาการหรือการวิจัย หรือการทำนุบำรุง ศิลปวัฒนธรรม	1.มีรายวิชาที่บูรณาการกับการ บริการวิชาการ หรือการวิจัย หรือการทำนุบำรุงศิลป วัฒนธรรมอย่างน้อย 1 รายวิชา	จำนวน รายวิชา	1	1	1	1	1	คณะกรรมการ วิชาการ และ คณะกรรมการทำนุ บำรุงศิลป วัฒนธรรม
1.2 การพัฒนา บัณฑิตให้มี คุณลักษณะที่พึง ประสงค์	1. บัณฑิตมีคุณลักษณะ ตามเกณฑ์ AUN QA และค่านิยมตามเกณฑ์ EdPEX และมีอัตลักษณ์ จากผู้ใช้บัณฑิต	1. ผลการประเมินความพึงพอใจ ผู้ใช้บัณฑิตไม่น้อยกว่า 3.51	ระดับ	3.51	3.51	3.51	3.51	3.51	คณะกรรมการบริหาร หลักสูตร/และ วิชาการ
	2. บัณฑิตมีงานทำ ประกอบอาชีพหลัง สำเร็จการศึกษา	1. บัณฑิตมีงานทำหลังสำเร็จ การศึกษาระยะเวลาใน 6 เดือน ไม่น้อยกว่าร้อยละ 70	ร้อยละ	70	70	80	80	80	คณะกรรมการบริหาร หลักสูตร/และ วิชาการ
	3. นักศึกษาสำเร็จ การศึกษาในระยะเวลาที่ กำหนดของหลักสูตร	1. นักศึกษาร้อยละ 95 สำเร็จ การศึกษาในระยะเวลาที่ กำหนดของหลักสูตร	ร้อยละ	95	95	95	95	95	คณะกรรมการบริหาร หลักสูตร/และ วิชาการ

กลยุทธ์	เป้าประสงค์	ตัวชี้วัด	หน่วย นับ	ค่าเป้าหมาย/ปีการศึกษา					ผู้รับผิดชอบ
				2565	2566	2567	2568	2569	
		2. ร้อยละของนักศึกษาบรรลุนิเทศศาสตร์ PLO ตามเป้าหมายของ หลักสูตรตามระยะเวลาที่ กำหนด				100	100	100	คณะกรรมการบริหาร หลักสูตร/และ วิชาการ
	4. บัณฑิตสามารถสอบ ใบประกอบวิชาชีพผ่าน ในปีแรก	1. บัณฑิตร้อยละ 96 สอบใบ ประกอบวิชาชีพผ่านในปีแรก	ร้อยละ	96	96	96	96	96	คณะกรรมการ วิชาการ
	5. บัณฑิตสามารถสอบ ใบประกอบวิชาชีพผ่าน ครั้งแรก	1. ร้อยละของบัณฑิตสอบใบ ประกอบวิชาชีพผ่านครั้งแรก	ร้อยละ				60	70	คณะกรรมการ วิชาการ
	6. บัณฑิตมีทักษะด้าน ภาษาอังกฤษ	1. นักศึกษาสอบผ่านทักษะด้าน ภาษาอังกฤษตามเกณฑ์ของ วิทยาลัย ครั้งแรกในระดับ B1 ไม่น้อยกว่าร้อยละ 60	ร้อยละ	60	60	65	100	100	คณะกรรมการ วิชาการ

ยุทธศาสตร์ที่ 2 การสร้างผลงานทางวิชาการที่มีคุณภาพทุกคณะสาขาวิชา (ผลงานทางวิชาการคือ งานวิจัย บทความวิชาการ หนังสือ ตำรา นวัตกรรม)

กลยุทธ์	เป้าประสงค์	ตัวชี้วัด	หน่วย นับ	ค่าเป้าหมาย/ปีการศึกษา					ผู้รับผิดชอบ
				2565	2566	2567	2568	2569	
2.1. พัฒนา ระบบและกลไก บริหารจัดการ ผลงานทาง วิชาการ	1. มีระบบและกลไก บริหารและพัฒนาผลงาน ทางวิชาการ รวมทั้งมีสิ่ง สนับสนุนทรัพยากร เช่น ฐานข้อมูล	1. ผลการประเมินความพึง พอใจผู้ใช้ระบบการบริหารและ พัฒนาผลงานทางวิชาการไม่ น้อยกว่า 3.51 (ระดับดี) มีระบบและกลไกบริหารและ พัฒนาผลงานทางวิชาการ	ระดับ	3.51	3.51	4.01			คณะกรรมการวิจัย นวัตกรรมและบริการ วิชาการ
		2. มีศูนย์ให้คำปรึกษาด้าน งานวิจัยและสนับสนุนการทำ วิจัย	จำนวน				มี	มี	
2.2 พัฒนา สมรรถนะและ ส่งเสริมการ ผลิตผลงาน วิชาการอย่างมี ประสิทธิภาพ	1. อาจารย์ได้รับการ พัฒนาสมรรถนะด้านการ สร้างผลงานวิชาการ	1. อาจารย์ได้รับการพัฒนา สมรรถนะด้านการสร้างผลงาน วิชาการ อย่างน้อยร้อยละ 80	ร้อยละ	80	80	80	80	80	คณะกรรมการวิจัย นวัตกรรมและบริการ วิชาการ
		2. ผลการประเมินความพึงพอใจ ของผู้เข้าร่วมโครงการอยู่ใน ระดับดี ขึ้นไป (≥ 3.5 จาก 5)	คะแนน				4.01	4.01	
		3. อาจารย์ทุกคนมีผลงานทาง วิชาการ อย่างน้อยคนละ 1 ชื่อ เรื่อง	เรื่อง	1	1	1			

กลยุทธ์	เป้าประสงค์	ตัวชี้วัด	หน่วย นับ	ค่าเป้าหมาย/ปีการศึกษา					ผู้รับผิดชอบ
				2565	2566	2567	2568	2569	
		อาจารย์ประจำไม่น้อยกว่าร้อยละ 70 มีผลงานทางวิชาการอย่างน้อย 1 เรื่อง					1	1	
	2. เงินสนับสนุนงานวิจัยทั้งภายในและภายนอกต่อจำนวนอาจารย์ประจำ	1. เงินสนับสนุนงานวิจัยทั้งภายในและภายนอกเฉลี่ยไม่น้อยกว่า 2.0 คะแนน ตามเกณฑ์ 2. โครงการวิจัยที่ได้รับทุนวิจัยอย่างน้อย 20 ทุนต่อปีการศึกษา 3. คณะได้รับทุนสนับสนุนจากภายนอกอย่างน้อย 1 โครงการต่อปีการศึกษา (โครงการร่วมระหว่างคณะได้) โครงการวิจัยที่ได้รับทุนวิจัยจากภายนอก เพิ่มขึ้น 1 โครงการต่อปี	คะแนน จำนวน จำนวน	2.0 1	2.0 1				คณะกรรมการวิจัย นวัตกรรมและบริการ วิชาการ
							20	20	
							1	2	

กลยุทธ์	เป้าประสงค์	ตัวชี้วัด	หน่วย นับ	ค่าเป้าหมาย/ปีการศึกษา					ผู้รับผิดชอบ
				2565	2566	2567	2568	2569	
		2. เงินทุนสนับสนุนด้านการสร้างผลงานวิชาการไม่น้อยกว่า 200,000 บาทต่อปีการศึกษา	แสนบาท	2	3	4	5	6	คณะกรรมการวิจัย นวัตกรรมและบริการ วิชาการ
	3. ผลงานวิจัย บทความวิชาการ ได้รับการตีพิมพ์ เผยแพร่หรือนวัตกรรมมีการเผยแพร่ได้รับรางวัล หรือได้รับการจดอนุสิทธิบัตร/สิทธิบัตร	1. ผลงานวิจัย บทความวิชาการ ได้รับการตีพิมพ์เผยแพร่ 1 ชิ้นงาน มีผลงานทางวิชาการหรือนวัตกรรมในเชิงพาณิชย์ หรือการจดทรัพย์สินทางปัญญา อย่างน้อย 1 ชิ้นงานภายใน 5 ปี 2. หนังสือหรือตำรา 5 สาขาวิชาภายใน 3 ปี (2569-2571)	เรื่อง				10	20	คณะกรรมการวิจัย นวัตกรรมและบริการ วิชาการ
2.3 ส่งเสริมการนำผลงานทางวิชาการไปตีพิมพ์ เผยแพร่และนำไปใช้ประโยชน์	1. มีงานวิจัยหรืองานสร้างสรรค์ที่ตีพิมพ์เผยแพร่ใน ระดับชาติขึ้นไป (ต่ออาจารย์ประจำ) ไป (ต่ออาจารย์ประจำ)	1. งานวิจัยหรืองานสร้างสรรค์ที่ตีพิมพ์เผยแพร่ในระดับชาติขึ้นไป (ต่ออาจารย์ประจำ) ไม่น้อยกว่า 2.50 ตามเกณฑ์ งานวิจัยหรืองานสร้างสรรค์ที่ตีพิมพ์เผยแพร่ในระดับชาติ	คะแนน	2.50	2.50				คณะกรรมการวิจัย นวัตกรรมและบริการ วิชาการ
						10	10	30	

กลยุทธ์	เป้าประสงค์	ตัวชี้วัด	หน่วย นับ	ค่าเป้าหมาย/ปีการศึกษา					ผู้รับผิดชอบ
				2565	2566	2567	2568	2569	
		ขึ้นไป ร้อยละ 30 ตามเกณฑ์ สภาการพยาบาล ผลงานตีพิมพ์ในวารสาร วิชาการระดับชาติ และ นานาชาติ อย่างน้อย 10 เรื่อง ภายใน 3 ปี (2569- 2571)					-	5	
		2. ค่าตอบแทนการตีพิมพ์ เผยแพร่ผลงานทางวิชาการไม่ น้อยกว่า 10,000 บาท	(หมื่น บาท)	1	1	1.5	1.5	2	คณะกรรมการวิจัย นวัตกรรมและบริการ วิชาการ
	2. มีผลงานทางวิชาการที่ นำมาใช้ประโยชน์อย่าง ชัดเจนต่อคณะ (ร่วมกับแหล่งฝึกปฏิบัติ)	1. ผลงานทางวิชาการที่ นำมาใช้ประโยชน์อย่างชัดเจน อย่างน้อย 1 ผลงาน	จำนวน	1	1	1	2	2	คณะกรรมการวิจัย นวัตกรรมและบริการ วิชาการ
	3. มีการดำเนินการเข้า ร่วมประกวดนวัตกรรม สุขภาพและการพยาบาล	1. ผลการดำเนินการเข้าร่วมประ กวดนวัตกรรมสุขภาพและการ พยาบาลไม่น้อยกว่า 1 ชิ้นงาน	ชิ้นงาน				1	1	คณะกรรมการวิจัย นวัตกรรมและบริการ วิชาการ
	4. มีการดำเนินงานวิจัย และวิชาการร่วมกับ สถาบันในระดับชาติและ นานาชาติ	1. มีผลการดำเนินงานวิจัยและ วิชาการร่วมกับสถาบันใน	ครั้ง				1	1	คณะกรรมการวิจัย นวัตกรรมและบริการ วิชาการ

กลยุทธ์	เป้าประสงค์	ตัวชี้วัด	หน่วย นับ	ค่าเป้าหมาย/ปีการศึกษา					ผู้รับผิดชอบ
				2565	2566	2567	2568	2569	
		ระดับชาติและนานาชาติ อย่าง น้อย 1 ครั้งต่อปี							
	5. เพื่อเป็นแหล่งเผยแพร่ ผลงานทางวิชาการด้าน การพยาบาล วิทยาศาสตร์ สุขภาพ และการศึกษา สำหรับ ผู้ทรงคุณวุฒิ นักวิชาการ คณาจารย์ นักศึกษา และ ผู้สนใจทั่วไป	1. ปี พ.ศ. 2568 วารสาร เผยแพร่ปีละ 4 ฉบับ 2. ผลงานวิชาการตีพิมพ์อย่าง น้อย 8 เรื่อง/ฉบับ 3. ได้รับการรับรองเข้าฐาน TCI 2	ฉบับ เรื่อง				4 8	4 8 TCI 2	คณะกรรมการจัดทำ วารสาร

ยุทธศาสตร์ที่ 3 การพัฒนาอาจารย์ บุคลากรให้มีคุณภาพ

กลยุทธ์	เป้าประสงค์	ตัวชี้วัด	หน่วย นับ	ค่าเป้าหมาย/ปีการศึกษา					ผู้รับผิดชอบ
				2565	2566	2567	2568	2569	
3.1.พัฒนา อาจารย์และ บุคลากรให้มี ศักยภาพเพิ่มขึ้น	1. อาจารย์มีคุณวุฒิ ปริญญาเอกเพิ่มขึ้น	1.อาจารย์มีคุณวุฒิ ปริญญาเอกเพิ่มขึ้นอย่าง น้อย 1 คนต่อปี การศึกษา	จำนวน	1	1	1	1	1	คณะกรรมการ ทรัพยากรมนุษย์
	2. อาจารย์มี ความก้าวหน้าใน ตำแหน่งทางวิชาการ เพิ่มขึ้น	1. อาจารย์มีความ ก้าวหน้าในตำแหน่งทาง วิชาการเพิ่มขึ้นอย่างน้อย 1 คนต่อปีการศึกษา	จำนวน	1	1	1	1	1	คณะกรรมการ วิจัย
	3. อาจารย์ได้รับการ อบรมเพื่อพัฒนาความรู้ ความเชี่ยวชาญอย่าง ต่อเนื่อง	1. อาจารย์ทุกคนได้รับ การอบรมเพื่อพัฒนา ความรู้ความเชี่ยวชาญ อย่างต่อเนื่อง อย่างน้อย 15 ชั่วโมงต่อปีการศึกษา	จำนวน ชั่วโมง	15	15	15	15	15	คณะกรรมการ ทรัพยากรมนุษย์/ คณะกรรมการ วิชาการ
		2. อาจารย์ทุกคนได้รับ เงินสนับสนุนการอบรม เพื่อพัฒนาความรู้ความ เชี่ยวชาญทางวิชาชีพ	จำนวน (พัน บาท)	6	6	6	6	6	คณะกรรมการ ทรัพยากรมนุษย์/ คณะกรรมการ วิชาการ

กลยุทธ์	เป้าประสงค์	ตัวชี้วัด	หน่วย นับ	ค่าเป้าหมาย/ปีการศึกษา					ผู้รับผิดชอบ
				2565	2566	2567	2568	2569	
		อย่างน้อยปีการศึกษาละ 6,000 บาท/ปี/คน							
	4. ส่งเสริมคุณลักษณะ อาจารย์ให้สอดคล้อง กับอัตลักษณ์ ค่านิยม ของสถาบัน	1. ผลการประเมิน คุณลักษณะ อัตลักษณ์ ค่านิยมของสถาบัน ได้ คะแนนเฉลี่ยไม่น้อยกว่า 3.51 คะแนน	คะแนน				3.51	3.51	คณะกรรมการอัต ลักษณ์ คณะ พยาบาลศาสตร์
	5 บุคลากรสายสนับสนุน ได้รับการอบรมความรู้ ความเชี่ยวชาญอย่าง ต่อเนื่อง	1.บุคลากรสายสนับสนุน ทุกคนได้รับการอบรม ความรู้ความเชี่ยวชาญ อย่างต่อเนื่อง อย่างน้อย 2 ครั้งต่อปีการศึกษา	จำนวน ครั้ง	2	2	2	2	2	คณะกรรมการ ทรัพยากรมนุษย์

ยุทธศาสตร์ที่ 4 การพัฒนากิจกรรมนักศึกษา เสริมสร้างให้เกิดความร่วมมือระหว่างคณะพยาบาลศาสตร์ วิทยาลัยเชียงรายและศิษย์เก่า

กลยุทธ์	เป้าประสงค์	ตัวชี้วัด	หน่วยนับ	ค่าเป้าหมาย/ปีการศึกษา					ผู้รับผิดชอบ
				2565	2566	2567	2568	2569	
4.1. สร้างเสริมกิจกรรมนักศึกษาให้มีคุณภาพ	1. เพื่อให้ศึกษามีจิตสาธารณะ มีคุณธรรม	1. นักศึกษาทุกคนได้รับการเสริมสร้างให้มีจิตสาธารณะอย่างน้อย 1 ครั้งต่อปีการศึกษา	จำนวนครั้ง	1	1	1	1	1	คณะกรรมการกิจการนักศึกษา
		2. นักศึกษาทุกคนปฏิบัติจิตสาธารณะอย่างน้อย 10 ชั่วโมง	จำนวนชั่วโมง	10	10	10	10	10	คณะกรรมการกิจการนักศึกษา
		3. ผลการประเมินเชิงคุณภาพในการเสริมสร้างให้ศึกษามีจิตสาธารณะ ได้คะแนนเฉลี่ยไม่น้อยกว่า 3.51	คะแนน	3.51	3.51	4.01	4.01	4.51	คณะกรรมการกิจการนักศึกษา (ร่วมกับวิทยาลัย)
		4. ผลการประเมินความพึงพอใจในการเข้าร่วมโครงการได้คะแนนเฉลี่ยไม่น้อยกว่า 4.01					4.01	4.01	คณะกรรมการกิจการนักศึกษา

กลยุทธ์	เป้าประสงค์	ตัวชี้วัด	หน่วยนับ	ค่าเป้าหมาย/ปีการศึกษา					ผู้รับผิดชอบ
				2565	2566	2567	2568	2569	
	2. นักศึกษาได้รับการส่งเสริมด้านสุขภาพ	1. จำนวนนักศึกษาที่เข้าร่วมกิจกรรมส่งเสริมสุขภาพในหอพัก $\geq 80\%$	ร้อยละ	80	80	80	80	80	คณะกรรมการกิจการนักศึกษา (ร่วมกับวิทยาลัย)
		2. ความพึงพอใจนักศึกษาต่อสภาพแวดล้อมหอพัก ได้คะแนนเฉลี่ยไม่น้อยกว่า 3.51	ระดับ	3.51	3.51	3.51	3.51	3.51	คณะกรรมการกิจการนักศึกษา
		3. ความพึงพอใจต่อสวัสดิการยาหอพัก ได้คะแนนเฉลี่ยไม่น้อยกว่า 3.51					3.51	3.51	คณะกรรมการกิจการนักศึกษา
	3. นักศึกษาทุกคนได้รับการส่งเสริมให้มีการสร้างเสริมให้มีคุณลักษณะที่สอดคล้องกับอัตลักษณ์บัณฑิต/ค่านิยมของสถาบัน	1. ผลการประเมินอัตลักษณ์บัณฑิต/ค่านิยมของสถาบัน ได้คะแนน	คะแนน				3.51	3.51	คณะกรรมการอัตลักษณ์

กลยุทธ์	เป้าประสงค์	ตัวชี้วัด	หน่วยนับ	ค่าเป้าหมาย/ปีการศึกษา					ผู้รับผิดชอบ
				2565	2566	2567	2568	2569	
		เฉลี่ยไม่น้อยกว่า 3.51 คะแนน							
4.2. สร้างเสริม ทักษะการประกัน คุณภาพและ ทักษะศตวรรษที่ 21	1. นักศึกษาได้รับ ความรู้เกี่ยวกับการ ประกันคุณภาพ	1. นักศึกษานำทักษะการ ประกันคุณภาพไปดำเนิน โครงการอย่างน้อย 1 โครงการต่อปีการศึกษา	โครงการ	1	1	1	1	1	คณะกรรมการ กิจการนักศึกษา
	2. นักศึกษาได้รับการ พัฒนาทักษะใน ศตวรรษที่ 21	1. มีกิจกรรมเสริมทักษะ ชีวิตและทักษะใน ศตวรรษที่ 21 (1.ทักษะ การสื่อสาร 2.ทักษะการ ทำงานเป็นทีม 3.ทักษะ ชีวิตในยุคดิจิทัล 4.ทักษะการใช้ชีวิตใน วัฒนธรรมที่หลากหลาย)	จำนวน กิจกรรม	4	4	6	8	8	คณะกรรมการ กิจการนักศึกษา (ร่วมกับวิทยาลัย)
		2.ผลการประเมินเชิง คุณภาพในการจัด กิจกรรมเสริมทักษะชีวิต และทักษะในศตวรรษที่	ระดับ	3.51	3.51	3.51	3.51	3.51	คณะกรรมการ กิจการนักศึกษา

กลยุทธ์	เป้าประสงค์	ตัวชี้วัด	หน่วยนับ	ค่าเป้าหมาย/ปีการศึกษา					ผู้รับผิดชอบ
				2565	2566	2567	2568	2569	
		21 ได้คะแนนเฉลี่ยไม่น้อยกว่า 3.51 คะแนน							
4.3. การสร้างความสัมพันธ์ที่ดีกับศิษย์เก่า	1 เกิดความร่วมมือระหว่างคณะพยาบาลศาสตร์และศิษย์เก่าอย่างยั่งยืน	1. มีสมาคมศิษย์เก่าคณะพยาบาลศาสตร์วิทยาลัยเซียงราย และมีจำนวนสมาชิกเข้าร่วมไม่ต่ำกว่า 100 คน	จำนวนสมาชิกชมรมศิษย์เก่า	-	-	300	400	500	คณะกรรมการกิจการนักศึกษา
		2. ศิษย์เก่ามีส่วนร่วมในกิจกรรมของคณะอย่างน้อย 1 ครั้ง/ปีการศึกษา (การเป็นวิทยากร ถ่ายทอดประสบการณ์ การบริจาคเงิน การช่วยเหลืออื่นๆ ตามเกณฑ์ประเมินของด้านกลุ่ม 4 วิชาชีพ)	ครั้ง	1	1	1	1	1	คณะกรรมการกิจการนักศึกษา
		3. ผลการประเมินความพึงพอใจในการเข้าร่วมโครงการ ได้คะแนนเฉลี่ยไม่น้อยกว่า 4.01					4.01	4.01	คณะกรรมการกิจการนักศึกษา

ยุทธศาสตร์ที่ 5 การบริการวิชาการเพื่อสังคมและทำนุบำรุงศิลปวัฒนธรรม

กลยุทธ์	เป้าประสงค์	ตัวชี้วัด	หน่วยนับ	ค่าเป้าหมาย/ปีการศึกษา					ผู้รับผิดชอบ
				2565	2566	2567	2568	2569	
5.1. การบริการวิชาการเกิดประโยชน์ต่อชุมชนและสังคม	1 บริการวิชาการเกิดประโยชน์ต่อชุมชนและสังคม (Public service)	1. ผู้รับบริการในชุมชนสามารถนำไปใช้ประโยชน์ได้ และมีการติดตามประเมินผลทำให้บริการอย่างน้อย 2 ครั้ง หลังให้บริการวิชาการ อย่างน้อย 1 โครงการ	จำนวน	1	1	1	1	1	คณะกรรมการวิจัยนวัตกรรมและบริการวิชาการ
		2. ผลการประเมินเชิงคุณภาพของผู้รับบริการต่อการให้บริการวิชาการของคณะ-ได้คะแนนมากกว่า 3.51	ระดับ	3.51	3.51	3.51	3.51	3.51	คณะกรรมการวิจัยนวัตกรรมและบริการวิชาการ
		3. มีโครงการบริการวิชาการที่ก่อให้เกิดประโยชน์ต่อสุขภาพบุคคล/ชุมชน/สังคม อย่างน้อย 1 โครงการ					1	1	คณะกรรมการวิจัยนวัตกรรมและบริการวิชาการ

กลยุทธ์	เป้าประสงค์	ตัวชี้วัด	หน่วยนับ	ค่าเป้าหมาย/ปีการศึกษา					ผู้รับผิดชอบ
				2565	2566	2567	2568	2569	
		4. ชุมชนเป้าหมายมีการดำเนินกิจกรรมหรือโครงการที่ต่อเนื่องจากบริการวิชาการอย่างน้อย 1 กิจกรรม/โครงการ					1	1	คณะกรรมการ วิจัยนวัตกรรม และบริการ วิชาการ
	2. บริการวิชาการเกิดประโยชน์ต่อชุมชนที่ร้องขอ (Specific service)	1. มีโครงการอย่างน้อย 1 โครงการที่ผู้รับบริการในชุมชนที่ร้องขอ สามารถนำความรู้ไปใช้ประโยชน์ได้ โดยมีการติดตามประเมินผลอย่างน้อย 2 ครั้ง หลังการให้บริการวิชาการ	จำนวน	1	1	1	1	1	คณะกรรมการ วิจัยนวัตกรรม และบริการ วิชาการ
		2. ผลการประเมินเชิงคุณภาพของผู้รับบริการต่อการบริการวิชาการที่เกิดประโยชน์ต่อชุมชนที่ร้องขอภายหลังเสร็จ	ระดับ	3.51	3.51	3.51	3.51	3.51	คณะกรรมการ วิจัยนวัตกรรม และบริการ วิชาการ

กลยุทธ์	เป้าประสงค์	ตัวชี้วัด	หน่วยนับ	ค่าเป้าหมาย/ปีการศึกษา					ผู้รับผิดชอบ
				2565	2566	2567	2568	2569	
		สิ้นโครงการ ได้คะแนนมากกว่า 3.51							
	4. เพื่อผลิตผู้ช่วยพยาบาลที่มีความรู้ความสามารถในการดูแลช่วยเหลือผู้ป่วยให้แก่สถานบริการสุขภาพ	1. จำนวนผู้เข้ารับการศึกษามากกว่า 60 คน	จำนวน	60	60	70	70	80	คณะกรรมการฝ่ายหลักสูตรระยะสั้น
		2. ผู้เข้ารับการศึกษาค้นคว้าได้ศึกษาวิชาครบตามหลักสูตร และอย่างน้อยร้อยละ 80 มีผลการเรียนไม่ต่ำกว่า 2.00	ร้อยละ	80	80	85	85	85	คณะกรรมการฝ่ายหลักสูตรระยะสั้น
		3. ระดับความพึงพอใจของผู้เข้ารับการศึกษายู่ในระดับดี คะแนนไม่น้อยกว่า 3.51	ระดับ	3.51	3.51	3.51	3.51	3.51	คณะกรรมการฝ่ายหลักสูตรระยะสั้น
	5. เพื่อสร้างทางเลือกการเรียนรู้ระยะสั้น เสริม	1. จำนวนโครงการอบรม/ประชุมวิชาการไม่น้อยกว่า 5 โครงการ	จำนวน				5	5	คณะกรรมการฝ่ายศูนย์การเรียนรู้ตลอดชีวิต

กลยุทธ์	เป้าประสงค์	ตัวชี้วัด	หน่วยนับ	ค่าเป้าหมาย/ปีการศึกษา					ผู้รับผิดชอบ
				2565	2566	2567	2568	2569	
	ทักษะอาชีพ สอดคล้อง ศตวรรษที่ 21								
		2. ระดับความพึงพอใจ ของผู้เข้ารับการอบรม อยู่ในระดับดีขึ้นไป (> 3.51) ไม่น้อยกว่า ร้อยละ 80	ร้อยละ				80	80	คณะกรรมการ ฝ่ายศูนย์การ เรียนรู้ตลอดชีวิต
		3. มีรายได้จากการจัด อบรมเพิ่มขึ้นไม่น้อย กว่าร้อยละ 10 ของปีที่ ผ่านมา	ร้อยละ				10	10	คณะกรรมการ ฝ่ายศูนย์การ เรียนรู้ตลอดชีวิต
		4. จำนวนหลักสูตร ระยะสั้น ไม่น้อยกว่า 2 หลักสูตร	จำนวน				2	2	คณะกรรมการ ฝ่ายหลักสูตร ระยะสั้น
		5. จำนวนผู้เข้ารับการ อบรมหลักสูตรระยะสั้น ไม่น้อยกว่า 30 คน/รุ่น	จำนวน				30	30	คณะกรรมการ ฝ่ายหลักสูตร ระยะสั้น

กลยุทธ์	เป้าประสงค์	ตัวชี้วัด	หน่วยนับ	ค่าเป้าหมาย/ปีการศึกษา					ผู้รับผิดชอบ
				2565	2566	2567	2568	2569	
		6. ระดับความพึงพอใจของผู้เข้าเรียนหลักสูตรระยะสั้น อยู่ในระดับดีขึ้นไป (> 3.51) ไม่น้อยกว่าร้อยละ 80	ร้อยละ					80	คณะกรรมการฝ่ายหลักสูตรระยะสั้น
5.2. การทำนุบำรุงศิลปวัฒนธรรม	1. การทำนุบำรุงศิลปวัฒนธรรม รักษาในวัฒนธรรมไทยและท้องถิ่น มีประสิทธิภาพ	1. มีการจัดทำโครงการด้านทำนุบำรุงศิลปวัฒนธรรม รักษาในวัฒนธรรมไทยและท้องถิ่น อย่างน้อย 2 โครงการต่อปีการศึกษา	โครงการ	2	2	2	2	2	คณะกรรมการทำนุบำรุงศิลปวัฒนธรรม
		2. อาจารย์ บุคลากร และนักศึกษา เข้าร่วมโครงการอย่างน้อยร้อยละ 70	ร้อยละ	70	70	70	70	70	คณะกรรมการทำนุบำรุงศิลปวัฒนธรรม
		3. ผลการประเมินเชิงคุณภาพของผู้เข้าร่วมโครงการ ไม่น้อยกว่า 3.51	ระดับ	3.51	3.51	3.51	3.51	3.51	คณะกรรมการทำนุบำรุงศิลปวัฒนธรรม

	<p>2. มีการบูรณาการกับการจัดการเรียนการสอนหรือบริการวิชาการหรือการวิจัยหรือการทำนุบำรุงศิลปวัฒนธรรม</p>	<p>1.มีรายวิชาที่บูรณาการกับการบริการวิชาการหรือการวิจัยหรือการทำนุบำรุงศิลปวัฒนธรรมอย่างน้อย 1 รายวิชา</p>	<p>จำนวนรายวิชา</p>	<p>1</p>	<p>1</p>	<p>1</p>	<p>1</p>	<p>1</p>	<p>คณะกรรมการวิชาการและคณะกรรมการทำนุบำรุงศิลปวัฒนธรรม</p>
--	---	---	---------------------	----------	----------	----------	----------	----------	--

คณะพยาบาลศาสตร์ วิทยาลัยเซี่ยงไฮ้

ยุทธศาสตร์ที่ 6 การบริหารจัดการองค์กรที่มีประสิทธิภาพ

กลยุทธ์	เป้าประสงค์	ตัวชี้วัด	หน่วยนับ	ค่าเป้าหมาย/ปีการศึกษา					ผู้รับผิดชอบ
				2565	2566	2567	2568	2569	
6.1. เสริมสร้าง ประสิทธิ ภาพและ ประสิทธิผลการ บริหาร	1.ส่งเสริมการดำเนินงาน ในองค์กรโดยใช้หลัก ธรรมาภิบาลในทุก ระดับชั้น	1. ผลการประเมินเชิง คุณภาพของผู้บริหารทุก ระดับตามหลักธรรมาภิ บาลไม่น้อยกว่า 3.51	ระดับ	3.51	3.51	4.01	4.01	4.51	คณะกรรมการ บริหาร
		2. ผลการประเมินเชิง คุณภาพประจำภาค การศึกษาของทุกหน่วย งานสนับสนุนจากผู้มีส่วน ได้ส่วนเสีย ไม่น้อยกว่า 3.51	ระดับ	3.51	3.51	4.01	4.01	4.51	คณะกรรมการ บริหาร
	2. มีระบบและกลไกใน การจัดทำแผน	1. มีแผนและการติดตาม แผนยุทธศาสตร์ของ คณะในทุก 3 ปี	จำนวน แผน	1	1	1 มีการ ประเมิน แผน	1 มีการ ประเมิน แผน	1 มีการ ประเมิน แผน	คณะกรรมการ แผนและประกัน คุณภาพ การศึกษา
		2. ผลสำเร็จของการ ดำเนินงานตามแผน ยุทธศาสตร์ ไม่น้อยกว่า ร้อยละ 80	ร้อยละ	80	80	80	80	80	คณะกรรมการ แผนและประกัน คุณภาพ การศึกษา

กลยุทธ์	เป้าประสงค์	ตัวชี้วัด	หน่วยนับ	ค่าเป้าหมาย/ปีการศึกษา					ผู้รับผิดชอบ
				2565	2566	2567	2568	2569	
		3. มีแผนและการติดตามแผนปฏิบัติการประจำปีของคณะทุก 6 เดือน โดยมีการดำเนินงานตามแผนไม่น้อยกว่าร้อยละ 80 ของระยะเวลาตามแผนงาน	ร้อยละ	80	80	80	80	80	คณะกรรมการแผนและประกันคุณภาพการศึกษา
		4. ผลสำเร็จของการดำเนินงานตามแผนปฏิบัติการประจำปีไม่น้อยกว่าร้อยละ 80	ร้อยละ	80	80	80	80	80	คณะกรรมการแผนและประกันคุณภาพการศึกษา
	3. การบริหารงบประมาณและการเงินมีประสิทธิภาพและมีความคุ้มค่า	1. มีการวิเคราะห์ต้นทุนต่อหน่วยทุกหลักสูตรปีละ 1 ครั้ง	จำนวนครั้ง	1	1	1	1	1	คณะกรรมการการเงินและงบประมาณ
	4. การจัดการระบบสารสนเทศมีประสิทธิภาพ	1. มีระบบสารสนเทศเพื่อการบริหารงาน ด้านการบริหาร การจัดการเรียนการสอน การวิจัย	จำนวนด้าน	4	4	4	5	5	คณะกรรมการฝ่ายสารสนเทศ

กลยุทธ์	เป้าประสงค์	ตัวชี้วัด	หน่วยนับ	ค่าเป้าหมาย/ปีการศึกษา					ผู้รับผิดชอบ
				2565	2566	2567	2568	2569	
		การบริการวิชาการ การ ทำนุบำรุงศิลปวัฒนธรรม							
6.2. การบริหาร ความเสี่ยงและการ จัดการความรู้	1. มีระบบบริหารความ เสี่ยงที่มีประสิทธิภาพ	1. มีแผน คู่มือ การ วิเคราะห์แผน การ ติดตามแผนบริหารความ เสี่ยงทุก 6 เดือน โดยมี ผลของระดับความเสี่ยง ลดลงไม่น้อยกว่าร้อยละ 5 ของระดับความเสี่ยง เดิม	ร้อยละ	5	5	5	5	5	คณะกรรมการ บริหารความเสี่ยง
		2. มีการจัดทำแผน บริหารความเสี่ยงเชิง ธุรกิจ					มี	มี	คณะกรรมการ บริหารความเสี่ยง
	2. มีระบบบริหารการ จัดการความรู้ที่มี ประสิทธิภาพและ นำไปใช้ประโยชน์	1. มีแผน คู่มือการ วิเคราะห์แผน การ ติดตามแผนการจัดการ ความรู้ของคณะ โดยนำ ผลของการจัดการความรู้ ไปใช้ประโยชน์ 2 ด้าน (วิชาการ วิจัย) และมีผล	ระดับ	3.51	3.51	3.51	3.51	3.51	คณะกรรมการ การจัดการความรู้

กลยุทธ์	เป้าประสงค์	ตัวชี้วัด	หน่วยนับ	ค่าเป้าหมาย/ปีการศึกษา					ผู้รับผิดชอบ
				2565	2566	2567	2568	2569	
		ของระดับความพึงพอใจในการนำไปใช้ไม่น้อยกว่า 3.51							
	3. พัฒนาคคลังองค์ความรู้ดิจิทัล (Digital Knowledge Hub)	<ul style="list-style-type: none"> - มีระบบ KM ที่เป็นรูปธรรม เชื่อมโยงกับยุทธศาสตร์และการปฏิบัติงานจริงในทุกระดับ - เกิดการแลกเปลี่ยนเรียนรู้ระหว่างหน่วยงานอย่างเป็นระบบ และต่อเนื่อง - บุคลากรใช้ข้อมูลจากระบบ KM ในการปรับปรุงงาน 	จำนวนระบบ				1	1	คณะกรรมการการจัดการความรู้
	4. พัฒนางองค์ความรู้ด้าน KM ของบุคลากร	<ul style="list-style-type: none"> - บุคลากรได้รับการอบรม KM อย่างเป็นระบบอย่างน้อยร้อยละ 80 	ร้อยละ	-	-	-	80	80	คณะกรรมการการจัดการความรู้

กลยุทธ์	เป้าประสงค์	ตัวชี้วัด	หน่วยนับ	ค่าเป้าหมาย/ปีการศึกษา					ผู้รับผิดชอบ
				2565	2566	2567	2568	2569	
		- บุคลากรที่ผ่านการอบรมสามารถนำ KM ไปประยุกต์ใช้ในงาน และมีรายงานผลหรือผลงานที่ชัดเจนอย่างน้อยร้อยละ 80		-	-	-	80	80	
6.3. เสริมสร้างและพัฒนาาระบบการประกันคุณภาพการศึกษาอย่างต่อเนื่อง	1. ผลสัมฤทธิ์ด้านการประกันคุณภาพหลักสูตร และคณะพยาบาลศาสตร์สู่ความเป็นเลิศเป็นไปตามเกณฑ์	1. ผลการประเมินคุณภาพหลักสูตร ผลการประเมินคุณภาพหลักสูตรตามเกณฑ์ AUNQA	ระดับ	3.51	3.51	3.51	2	4	คณะกรรมการประกันคุณภาพการศึกษา
		2. มีการดำเนินงานตามเกณฑ์ EdPex ส่งแผนพัฒนาคุณภาพอย่างน้อย 3 ด้าน	ระดับ			OP + แผน	ดำเนินงานตามแผน	เขียนรายงานการประเมินตนเอง	คณะกรรมการประกันคุณภาพการศึกษา

กลยุทธ์	เป้าประสงค์	ตัวชี้วัด	หน่วยนับ	ค่าเป้าหมาย/ปีการศึกษา					ผู้รับผิดชอบ
				2565	2566	2567	2568	2569	
6.4. ภาพลักษณ์ของสถาบันเป็นที่ยอมรับของสังคม	1.การสร้างชื่อเสียงให้สถาบันเป็นที่รู้จัก	1.การเข้าร่วมกิจกรรม/แข่งขัน/ประกวด ในระดับจังหวัด/ประเทศ ไม่น้อยกว่า 1 กิจกรรม ต่อปีการศึกษา การเข้าร่วมกิจกรรม ส่งเสริมสุขภาพจิตของประชาชนมีความสุข ความพึงพอใจอยู่ในระดับดีขึ้นไป (>3.51 คะแนน)	จำนวน	1	1	1	3.51	3.51	คณะกรรมการ วิจัยนวัตกรรม และบริการ วิชาการ/คณะ กรรมการกิจการ นักศึกษา (ร่วมกับวิทยาลัย) ศูนย์ส่งเสริม สุขภาพจิต (care ใจ) -คณะกรรมการ วิจัยนวัตกรรม และบริการ วิชาการ
6.5. การบริหารงานทรัพยากรบุคคล	1. มีระบบและกลไกในการบริหารงานทรัพยากรบุคคล	1. จำนวนอาจารย์เป็นไปตามแผนอัตรากำลังของคณะ	จำนวน	เป็นไปตามแผน	เป็นไปตามแผน	เป็นไปตามแผน	เป็นไปตามแผน	เป็นไปตามแผน	คณะกรรมการ ทรัพยากรมนุษย์

กลยุทธ์	เป้าประสงค์	ตัวชี้วัด	หน่วยนับ	ค่าเป้าหมาย/ปีการศึกษา					ผู้รับผิดชอบ
				2565	2566	2567	2568	2569	
	2. การเสริมสร้างขวัญกำลังใจแก่บุคลากร	1. การคงอยู่ของบุคลากรไม่น้อยกว่าร้อยละ 95	ร้อยละ	95	95	95	95	95	คณะกรรมการ ทรัพยากรมนุษย์
		2. มีกิจกรรมเสริมสร้างขวัญและกำลังใจแก่บุคลากร ไม่น้อยกว่า 2 ครั้งต่อปีการศึกษา	จำนวน	2	2	2	2	2	คณะกรรมการ ทรัพยากรมนุษย์ (ร่วมกับวิทยาลัย)
		3. ความพึงพอใจของบุคลากรด้านการเสริมสร้างขวัญกำลังใจแก่บุคลากรไม่น้อยกว่าร้อยละ 90 ความพึงพอใจของบุคลากรด้านการเสริมสร้างขวัญกำลังใจแก่บุคลากรไม่น้อยกว่า 3.51	ร้อยละ	90	90	95	3.51	3.51	คณะกรรมการ ทรัพยากรมนุษย์ (ร่วมกับวิทยาลัย)
6.6 การสร้างความร่วมมือทั้ง	1. มีความร่วมมือระหว่างสถาบันการศึกษา	1. มีบันทึกความร่วมมือ (MOU) กับสถาบัน					1	1	คณะกรรมการ คณะพยาบาล ศาสตร์

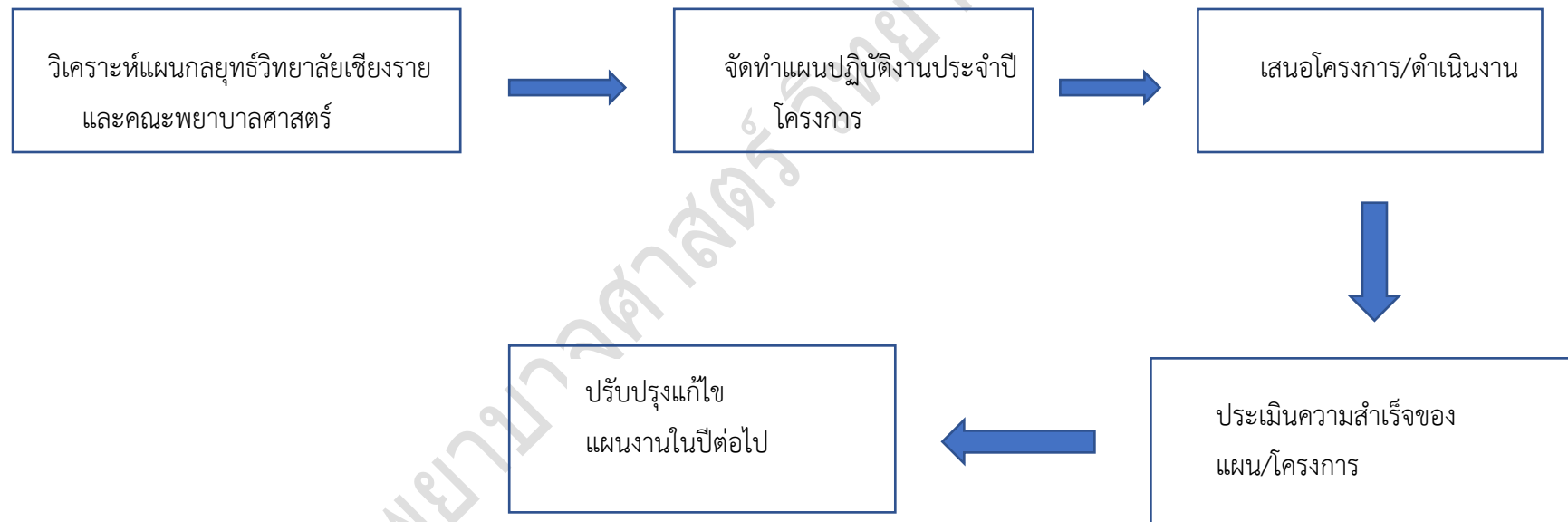
กลยุทธ์	เป้าประสงค์	ตัวชี้วัด	หน่วยนับ	ค่าเป้าหมาย/ปีการศึกษา					ผู้รับผิดชอบ
				2565	2566	2567	2568	2569	
ภายในประเทศ และต่างประเทศ	ทางการพยาบาลทั้งใน ประเทศและ ต่างประเทศ	ระดับชาติหรือนานาชาติ อย่างน้อย 1 แห่ง							

คณะพยาบาลศาสตร์ วิทยาลัยเซี่ยงไฮ้

ส่วนที่ 6

การกำกับติดตามแผน และการประเมินผล

แผนกลยุทธ์คณะพยาบาลศาสตร์ วิทยาลัยเชียงราย มีวัตถุประสงค์เพื่อให้การดำเนินงานของคณะพยาบาลศาสตร์ในการดำเนินงานตามพันธกิจให้มีประสิทธิภาพ ในปีที่ 3 (พ.ศ. 2567) จะต้องประเมินแผนกลยุทธ์เพื่อทราบถึงผลของการดำเนินงาน ปัญหา อุปสรรค เพื่อเป็นแนวทางในการปรับปรุงพัฒนาคณะพยาบาลศาสตร์ วิทยาลัยเชียงราย อย่างต่อเนื่อง



ภาคผนวก

คณะกรรมการจัดทำแผนกลยุทธ์ 2565 -2567

1. คณบดี
2. รองคณบดีฝ่ายบริหาร
3. รองคณบดีฝ่ายวิชาการ
4. รองคณบดีฝ่ายแผนและประกันคุณภาพ
5. รองคณบดีฝ่ายวิจัยและนวัตกรรม
6. ผู้ช่วยคณบดีฝ่ายพัฒนานักศึกษา
7. ผู้ช่วยคณบดีฝ่ายทำนุบำรุงศิลปวัฒนธรรม
8. ผู้ช่วยคณบดีฝ่ายบริการวิชาการสังคม
9. ผู้ช่วยคณบดีฝ่ายกิจการนักศึกษา
10. คณะกรรมการจัดการความรู้
11. คณะกรรมการบริหารความเสี่ยง
12. คณะกรรมการการเงินและงบประมาณ
13. คณะกรรมการอัตลักษณ์

คณะพยาบาลศาสตร์ วิทยาลัยเชียงใหม่

คณะกรรมการจัดทำแผนกลยุทธ์ 2568 -2569

- | | |
|--|--|
| 1. ที่ปรึกษา | 2. รักษาการคณบดี |
| 3. รองคณบดีฝ่ายบริหาร | 4. รองคณบดีฝ่ายวิชาการ |
| 5. รองคณบดีฝ่ายแผนประกันคุณภาพการศึกษา | 6. รองคณบดีฝ่ายวิจัยและนวัตกรรม |
| 7. ผู้ช่วยคณบดีฝ่ายพัฒนานักศึกษาและศิษย์เก่า | 8. ผู้ช่วยคณบดีฝ่ายทำนุบำรุงศิลปวัฒนธรรม |
| 9. ผู้ช่วยคณบดีฝ่ายบริการวิชาการสังคม | 10. ผู้ช่วยคณบดีฝ่ายบริการวิชาการและนวัตกรรม |
| 11. ผู้ช่วยคณบดีฝ่ายวิจัย | 12. ผู้ช่วยคณบดีฝ่ายแผนและประกันคุณภาพการศึกษา |
| 13. ผู้ช่วยคณบดีฝ่ายหลักสูตรระยะสั้น | 14. ผู้ช่วยคณบดีฝ่ายศูนย์ส่งเสริมสุขภาพจิต |
| 15. บรรณาธิการวารสาร | 16. ผู้อำนวยการศูนย์ส่งเสริมการเรียนรู้ตลอดชีวิต (LLC) |
| 17. ประธานฝ่ายปัจจัยเกื้อหนุน | 18. ประธานงานบริหารความเสี่ยง |
| 19. ประธานฝ่ายการจัดการความรู้ (KM) | 20. ประธานฝ่ายพัฒนาอัตลักษณ์ |
| 21. ประธานฝ่ายสารสนเทศฯ | |

